



NEDERLANDS

# SC-2412

# V3

Bestelcode: 50710

## Inhoudsopgave

---

|  |    |
|--|----|
| <b>Waarschuwing</b> .....  | 2  |
| Veiligheidsinstructies.....  | 2  |
| Aansluiting op de netspanning .....  | 4  |
| <b>Beschrijving van het apparaat</b> .....   | 6  |
| Overzicht .....  | 6  |
| Voorzijde .....  | 7  |
| Achterzijde .....  | 11 |
| <b>Installatie</b> .....   | 11 |
| <b>Instellingen en gebruik</b> .....   | 11 |
| Woordenlijst .....   | 12 |
| <b>Gebruik</b> .....   | 13 |
| Toewijzing fysieke faders.....   | 13 |
| Voorbeeld .....  | 14 |
| Schakelen tussen pagina A en B (kanalen 1-24 en 25-48) .....                       | 14 |
| Opnemen .....  | 15 |
| Een scène/chase maken .....  | 15 |
| Een scène/chase bewerken .....   | 16 |
| Een scène/chase verwijderen .....  | 17 |
| Alle scènes/chases verwijderen.....  | 18 |
| Een scène/chase verwijderen uit het tijdelijke geheugen .....                      | 18 |
| Eén scène in een chase verwijderen.....  | 19 |
| Een scène invoegen in een chase.....   | 20 |
| Afspelen .....   | 21 |
| Een scène/chase afspelen .....   | 21 |
| Een scène/chase afspelen met audiotriggering .....                                 | 22 |
| Een scène/chase afspelen terwijl u de snelheid aanpast met de snelheidsfader ..... | 22 |
| Een scène/chase afspelen met het opgeslagen ritme .....                            | 23 |
| De snelheidsstand wijzigen tussen 5 en 10 minuten.....                             | 23 |
| Aux-regelaars.....   | 24 |
| MIDI-bewerkingen .....   | 25 |
| MIDI In instellen.....   | 25 |
| MIDI Out instellen .....   | 26 |
| MIDI File Dump ontvangen .....   | 26 |
| MIDI File Dump verzenden .....   | 27 |
| <b>Onderhoud</b> .....   | 27 |
| <b>Problemen oplossen</b> .....  | 28 |
| Geen licht.....  | 28 |
| <b>Productspecificaties</b> .....  | 28 |
| <b>Bijlage 1: MIDI-implementatie</b> .....   | 29 |

## Waarschuwing



**Lees voor uw eigen veiligheid deze handleiding zorgvuldig door voordat u het apparaat voor de eerste keer opstart!**



### Instructies bij het uitpakken

Pak bij ontvangst van dit product de doos onmiddellijk voorzichtig uit en controleer de inhoud. Controleer of alle onderdelen aanwezig zijn en dat er niets is beschadigd. Als u transportschade aan de onderdelen constateert of als de verpakking onjuist is behandeld, moet u de dealer hier onmiddellijk van op de hoogte brengen en het verpakkingsmateriaal bewaren voor inspectie. Bewaar de doos en alle verpakkingsmaterialen. Als een apparaat naar de fabriek moet worden geretourneerd, is het belangrijk dat het in de originele doos en verpakkingsmateriaal wordt geretourneerd.

### Uw levering omvat:

- Showtec SC-2412
- AC voedingsadapter 12 V DC, 500 mA
- Gebruikershandleiding



### Veiligheidsinstructies



**LET OP!**

**Houd dit apparaat uit de buurt van regen en vocht!  
Trek de stekker uit het stopcontact voordat u de behuizing opent!**



Iedereen die betrokken is bij de installatie, het gebruik en het onderhoud van dit apparaat moet:

- gekwalificeerd zijn
- de instructies in deze handleiding volgen



**LET OP! Wees voorzichtig bij wat u doet.  
De hoge spanning op de kabels kan leiden tot  
gevaarlijke elektrische schokken bij aanraking!**



Voordat u het apparaat voor de eerste keer aanzet, moet u controleren of deze bij het transport niet beschadigd is. Raadpleeg bij eventuele schade uw dealer en gebruik het apparaat niet.

Om het apparaat in perfecte conditie te houden en het veilig te kunnen gebruiken, is het van essentieel belang dat de gebruiker de veiligheidsinstructies en de waarschuwingen in deze handleiding navolgt.

Wees ervan bewust dat schade, veroorzaakt door wijzigingen aan het apparaat, niet wordt gedekt door de garantie.

Dit apparaat bevat geen onderdelen die door de gebruiker kunnen worden vervangen. Onderhoud dient alleen door gekwalificeerde technici te worden uitgevoerd.

**BELANGRIJK:**

De fabrikant is niet aansprakelijk voor schade als gevolg van het niet naleven van de instructies in deze handleiding, of door het aanbrengen van wijzigingen aan het apparaat.

- Zorg ervoor dat de voedingskabel nooit in contact komt met andere kabels! Wees bijzonder voorzichtig met de voedingskabel en alle aansluitingen met netspanning!
- Verwijder nooit waarschuwingen of informatiestickers van het apparaat.
- Open het apparaat niet en breng geen wijzigingen aan.
- Dek de aarde-aansluiting nooit af.
- Laat geen kabels rondslingeren.
- Steek geen voorwerpen in de ventilatieopeningen.
- Sluit dit apparaat niet aan op een dimmerpack.
- Schakel het apparaat niet snel achter elkaar aan en uit, dit kan de levensduur van het apparaat verkorten.
- Stel het apparaat niet bloot aan schokken en trillingen. Voorkom het gebruik van brute kracht tijdens de installatie of het gebruik van het apparaat. Gebruik het apparaat nooit tijdens een onweersbui. Trek in dat geval de stekker onmiddellijk uit het stopcontact.
- Gebruik het apparaat alleen binnenshuis en voorkom contact met water of andere vloeistoffen.
- Gebruik het apparaat uitsluitend als u bekend bent met de functies.
- Voorkom blootstelling aan vuur en plaats het apparaat niet in de buurt van ontvlambare vloeistoffen of gassen.
- De behuizing moet tijdens het gebruik gesloten blijven.
- Laat altijd 50 cm ruimte vrij rond het apparaat, zodat de lucht goed kan circuleren.
- Als het apparaat niet in gebruik is of als het schoongemaakt moet worden, moet u de stekker uit het stopcontact halen. Gebruik altijd de stekker om het netsnoer uit het stopcontact te halen. Haal de stekker nooit uit het stopcontact door aan het netsnoer te trekken.
- Zorg dat het apparaat niet blootgesteld wordt aan extreme hitte, vocht of stof.
- Zorg dat de netspanning niet hoger is dan de spanning die op de achterzijde vermeld staat.
- Zorg ervoor dat het netsnoer nooit bekneeld raakt en gebruik het snoer niet als het is beschadigd. Controleer van tijd tot tijd het apparaat en het netsnoer.
- Als de externe kabel beschadigd is, moet deze vervangen worden door een gekwalificeerde technicus.
- Als het apparaat is gevallen of een klap heeft opgelopen, moet u onmiddellijk de stekker uit het stopcontact trekken. Laat het apparaat voor gebruik nakijken door een gekwalificeerde technicus.
- Schakel het apparaat niet onmiddellijk in nadat het is blootgesteld aan grote temperatuurschommelingen (bv. na transport). Condens kan het apparaat beschadigen. Laat het apparaat uitgeschakeld op kamertemperatuur komen.
- Stop onmiddellijk met het gebruik van uw Showtec-apparaat als het niet goed werkt. Pak het apparaat zorgvuldig in (bij voorkeur in de oorspronkelijke verpakking) en retourneer het voor reparatie aan uw Showtec-dealer.
- Alleen voor gebruik door volwassenen. Het apparaat moet buiten het bereik van kinderen worden geplaatst. Laat het apparaat nooit onbeheerd achter.
- Gebruik bij vervanging alleen zekeringen van hetzelfde type en dezelfde klasse.
- De gebruiker is verantwoordelijk voor de juiste plaatsing en het gebruik van de SC-2412. De fabrikant is niet aansprakelijk voor schade als gevolg van misbruik of onjuiste installatie van dit apparaat.
- Dit apparaat voldoet aan beschermingsklasse I. Het is daarom cruciaal dat de geel/groene aansluiting geaard wordt.
- Reparaties, onderhoud en elektrische aansluitingen dienen uitsluitend door een gekwalificeerde technicus uitgevoerd te worden.
- GARANTIE: geldig tot één jaar na aankoopdatum.

## Bepalingen voor het gebruik

- Dit apparaat is niet ontworpen voor continu gebruik. Regelmatige onderbrekingen in het gebruik zorgen dat het apparaat lange tijd zonder defecten meegaat.
- De maximale omgevingstemperatuur  $t_a = 40\text{ °C}$  mag nooit worden overschreden.
- Als het apparaat enige tijd niet wordt gebruikt, ontkoppelt u het van de voeding door de stroom te onderbreken of de stekker uit het stopcontact te halen. Daarmee vermindert u slijtage en verlengt u de levensduur van het apparaat.
- De relatieve luchtvochtigheid mag niet hoger zijn dan 50%, met een omgevingstemperatuur van  $40\text{ °C}$ .
- Als dit apparaat op een andere wijze wordt gebruikt dan beschreven in deze handleiding, kan het product beschadigd raken en zal de garantie komen te vervallen.
- Ieder ander gebruik kan leiden tot gevaren als kortsluiting, brandwonden, elektrische schokken, ontploffen van lampen, vastlopen enz.


*Hierbij brengt u de veiligheid van uzelf en anderen in gevaar!*

*Onjuiste installatie kan ernstig letsel en/of schade aan eigendommen veroorzaken!*

## Aansluiting op de netspanning

Sluit het apparaat met de stekker aan op de netspanning.

Let er altijd op dat de juiste kleur kabel op de juiste plaats aangesloten wordt.

| Internationaal   | EU-kabel   | VK-kabel | VS-kabel   | Pen           |
|--|------------|----------|------------|---------------|
| L  | BRUIN      | ROOD     | GEEL/KOPER | FASE          |
| N  | BLAUW      | ZWART    | ZILVER     | NEUTRAAL      |
|  | GEEL/GROEN | GROEN    | GROEN      | BESCHERMAARDE |

*Zorg dat het apparaat altijd goed is geaard!*

*Onjuiste installatie kan ernstig letsel en/of schade aan eigendommen veroorzaken!*

## **Retourneren**

Geretourneerde handelswaar moet voldoende gefrankeerd en in de originele verpakking worden verzonden. Verzending onder rembours of via een antwoordnummer is niet mogelijk.

De verpakking moet duidelijk voorzien zijn van het retournummer (RMA-nummer). Producten die worden geretourneerd zonder retournummer worden geweigerd. Highlite zal aldus geretourneerde goederen of eventuele aansprakelijkheid niet accepteren. Bel Highlite 0031-455667723 of stuur een e-mail naar [aftersales@highlite.com](mailto:aftersales@highlite.com) en vraag een retournummer aan voordat u het apparaat verstuurt. Zorg dat u het modelnummer, serienummer en een korte beschrijving van de reden voor retournering bij de hand hebt. Verpak het apparaat goed, schade tijdens verzending als gevolg van ondeugdelijke verpakking komt voor rekening van de klant. Highlite behoudt zich het recht voor naar eigen goeddunken product(en) te repareren of te vervangen. Als suggestie willen we aangeven dat een stevige verpakking zoals gebruikt door UPS, of een dubbelwandige doos altijd een veilige keuze is.

**Opmerking: als u een retournummer ontvangt, noteer dan de volgende gegevens en sluit die bij in de doos:**

- 01) Uw naam
- 02) Uw adres
- 03) Uw telefoonnummer
- 04) Een korte beschrijving van het probleem

## **Claims**

De klant is verplicht om de geleverde goederen onmiddellijk na ontvangst te controleren op tekortkomingen en/of zichtbare gebreken, of deze controle uit te voeren na aankondiging dat de goederen ter beschikking staan. Schade die optreedt tijdens de verzending valt onder de verantwoordelijkheid van de pakketdienst en de schade moet daarom bij ontvangst van de handelswaar aan de koerier gemeld worden.

Het is de verantwoordelijkheid van de klant om transportschade te melden en te claimen bij de pakketdienst. Transportschade moet binnen één dag na ontvangst van de verzending bij ons worden gemeld.

Eventuele retourzendingen moeten altijd gefrankeerd worden verzonden. De retourzending moet vergezeld gaan van een brief met de reden voor retourzending. Onvoldoende gefrankeerde retourzendingen worden geweigerd, tenzij anders schriftelijk overeengekomen.

Klachten die op ons betrekking hebben, moeten binnen tien werkdagen na ontvangst van de factuur schriftelijk of per fax worden ingediend. Na deze periode worden klachten niet meer in behandeling genomen.

Klachten worden alleen in behandeling genomen als de klant tot dusver aan alle voorwaarden van de overeenkomst heeft voldaan, ongeacht de overeenkomst waaruit deze verplichting kan worden afgeleid.

## Beschrijving van het apparaat

### Functies

De SC-2412 is een 24-kanaals lichtcontroller van Showtec.

- 48 patchbare kanalen en 2 AUX-kanalen
- MIDI-functionaliteit
- 24 kanaalfaders
- LCD-display voor gemakkelijke instelling
- Programmeerbare snelheid en fadetijd
- 3-polige en 5-polige XLR-uitgangen
- Patchbare kanalen
- Bureaublad en 19-inch model
- Voedingsadapter: DC 12-18 V 800 mA Min.
- DMX-output: 3-polige XLR OUT
- MIDI-siganaal: 5-pin standaardinterface
- Audio-input: 100 mV~1Vpp
- Interne zekering: F0,5A 250 V 5x20
- Afmetingen: 483 x 264 x 92 mm (LxBxH)  
19" x 6HE
- Gewicht: 4,1 kg

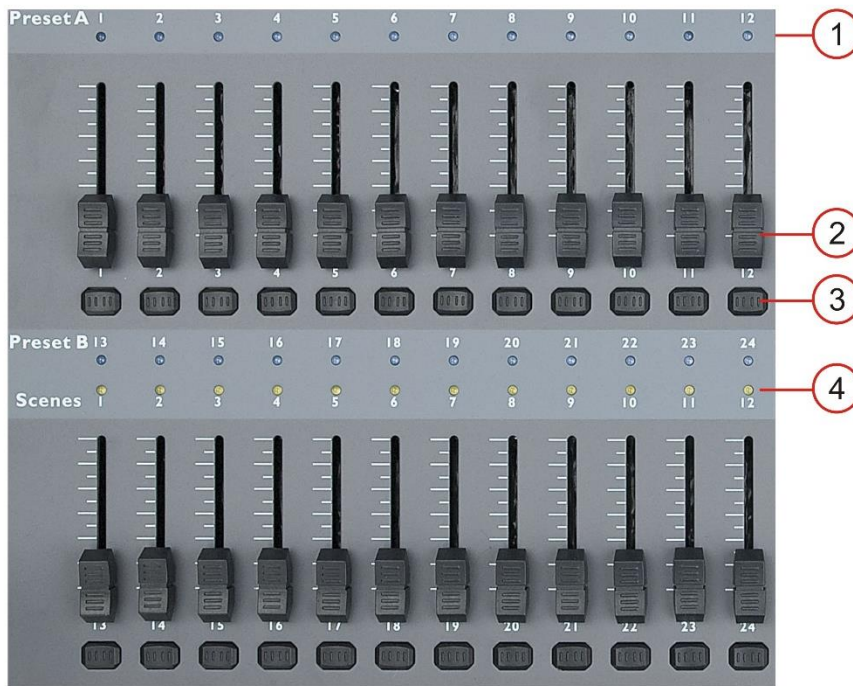
Opmerking: Om volledig gebruik te maken van de functies van dit apparaat, moet u iets weten over DMX en MIDI.

### Overzicht



Afb. 01

## Voorzijde



Afb. 02

## 01) Leds DMX-kanalen

De leds geven de status van DMX-kanalen 1-24 (wanneer pagina A is geselecteerd) en 25-48 (wanneer pagina B is geselecteerd) aan.

## 02) Kanaalfaders

Met deze faders kunt u DMX-kanalen 1-24 (wanneer pagina A is geselecteerd) en DMX-kanalen 25-48 (wanneer pagina B is geselecteerd) aansturen of ze gebruiken voor het programmeren van scènes/chases in de opnamestand. Faders 13-24 kunnen ook worden gebruikt voor het starten/stoppen van af te spelen scènes.

## 03) Flash-knoppen

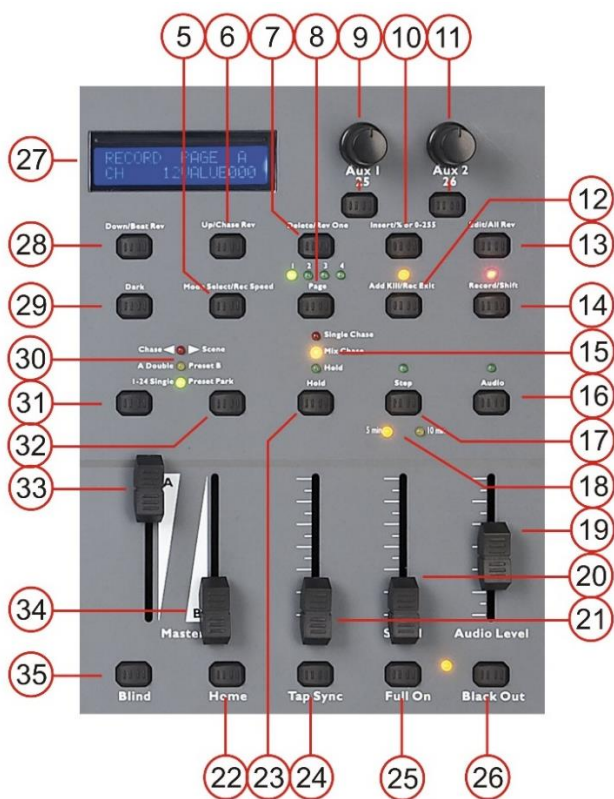
Als u op een flash-knop drukt, wordt de waarde 100% naar het betreffende DMX-kanaal verzonden. De flash-knoppen sturen DMX-kanalen 1-24 (wanneer pagina A is geselecteerd) en DMX-kanalen 25-48 (wanneer pagina B is geselecteerd) aan. Flash-knoppen 13-24 kunnen ook worden gebruikt voor het opslaan van scènes, snelheidsinstellingen voor een bepaalde scène en het verwijderen van scènes in de programma- of bewerkingsstand. Houd de knop **record/shift (14)** ingedrukt en druk op flash-knoppen 1-12 om verschillende programmastanden te openen:

- Druk driemaal op 6: patch-stand,
- Druk op 1-5-6-8: programmastand,

## 04) Scene-leds

Deze leds geven de status van scènes aan.



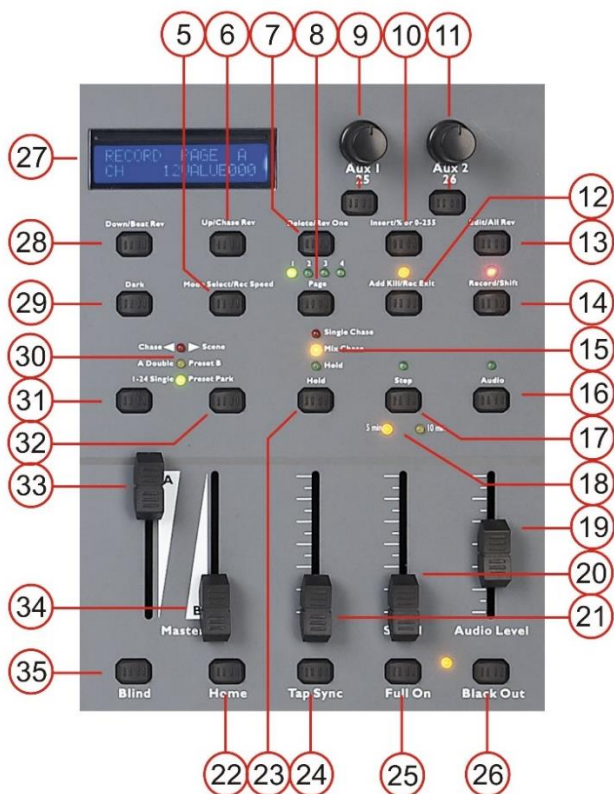


Afb. 03

- 05) **Mode select/Rec speed-knop**  
Druk op deze knop om Single chase of Mix chase te selecteren. Met Single chase kunt u slechts één scène afspelen. Met Mix chase kunt u meerdere scènes tegelijk afspelen. Verplaats faders 13-25 om de masterintensiteit voor de betreffende scène in te stellen (fader 13: scène 1, fader 14: scène 2 etc.). De chase-stand wordt aangegeven door het **chase-lampje (15)**.
- 06) **Up/chase rev**  
Druk op deze knop om een scène te wijzigen in de bewerkingsstand. In combinatie met de knop **record/shift (14)** kunt u met deze knop in de afspelstand de richting van een chase omkeren.
- 07) **Delete/rev one**  
Druk op deze knop om een stap of chase te verwijderen in de bewerkingsstand. In combinatie met de knop **record/shift (14)** kunt u met deze knop in de afspelstand de richting van één chase omkeren.
- 08) **Page-knop en pagina-leds**  
Elke pagina kan 12 scènes/chases bevatten. Dit betekent dat u maximaal 48 scènes/chases kunt opslaan.
- 09) **Aux 1-regelaar en -knop**  
De aux-regelaar en -knop kunnen aan elk DMX-kanaal worden toegewezen. Elke aux-regelaar kan in drie standen worden ingesteld:
- Stand 1: de regelaar is niet toegewezen aan een DMX-kanaal.
  - Stand 2: de regelaar en knop werken als een normale kanaalfader en flash-knop (max. helderheid).
  - Stand 3: de regelaar wordt gebruikt om de helderheid van de flash-knop aan te passen.
- 10) **Insert/% of 0-255**  
Druk op deze knop om een of meer stappen (scènes) aan een chase toe te voegen. Houd de knop **record/shift (14)** ingedrukt en druk op deze knop om de DMX-outputwaarde op het display in te stellen als 0-100% of 0-255.
- 11) **Aux 2-regelaar en -knop**  
De aux-regelaar en -knop kunnen aan elk DMX-kanaal worden toegewezen. Elke aux-regelaar kan in drie standen worden ingesteld:
- Stand 1: de regelaar is niet toegewezen aan een DMX-kanaal.
  - Stand 2: de regelaar en knop werken als een normale kanaalfader en flash-knop (max. helderheid).
  - Stand 3: de regelaar wordt gebruikt om de helderheid van de knop aan te passen.
- 12) **Add kill/rec exit**  
Druk op deze knop om naar de Add-, Kill- of exit Record-stand te gaan. In de Add-stand kunt u met deze knop meerdere scènes of flash-knoppen activeren. Als u in de Kill-stand een scène of flash-knop selecteert, worden andere actieve scèneprogramma's beëindigd. In de Record-stand kunt u in combinatie met de knop **record/shift (14)** de opnamestand afsluiten.

13) **Edit/all rev**

Druk op deze knop om de bewerkingsstand te activeren. Druk op deze knop terwijl u de knop **record/shift (14)** ingedrukt houdt om de richting van alle chases om te keren.

14) **Record/shift**

Druk op deze knop om naar de opnamestand te gaan of om de secundaire (shift)functies van een knop te gebruiken.

15) **Chase-lampje**

Geeft aan of de SC-2412 zich in de stand Mix chase (oranje led) of Single chase (rode led) bevindt.

16) **Audio-knop**

Druk op deze knop om naar de audiostand te gaan of om te schakelen tussen pagina A en B (in combinatie met de knop **record/shift (14)**).

17) **Step-knop en -led**

Druk op deze knop om stapsgewijs door een chase te gaan wanneer de **snelheidsfader (20)** op maximaal staat (volledig omlaag).

18) **5-10 min-leds**

Geeft aan of de snelheidsfader (20) zich in de stand 5 minuten of 10 minuten bevindt.

19) **Geluidsfader**

Verplaats de fader om de gevoeligheid van de ingebouwde microfoon of de audio-ingang aan de achterzijde aan te passen, terwijl u audiotriggering gebruikt.

Afb. 04

20) **Snelheidsfader**

Verplaats de fader om de snelheid van de scènes in de programmastand of afspelstand aan te passen.

21) **Fadefader**

Verplaats de fader om de fadetijd in de afspelstand aan te passen.

22) **Home-knop**

Druk op deze knop om een DMX-kanaal, dat zich in de blind-stand bevindt, vrij te geven en terug te keren naar normaal afspelen van de chase. Zie pagina 11: **Blind (35)**-knop.

23) **Hold-knop**

Druk op deze knop om de hold-stand aan of uit te zetten. De status van deze stand wordt aangegeven door de groene led boven de knop. Als u deze stand activeert tijdens het afspelen van de chase, wordt een scène vastgehouden totdat u de hold-stand deactiveert.

24) **Tap Sync-knop**

Druk op deze knop om de snelheid te synchroniseren tijdens het afspelen van de chase.

25) **Full on-knop**

Druk op deze knop om alle 48 DMX-kanalen op 100% in te stellen.

26) **Black out-knop**

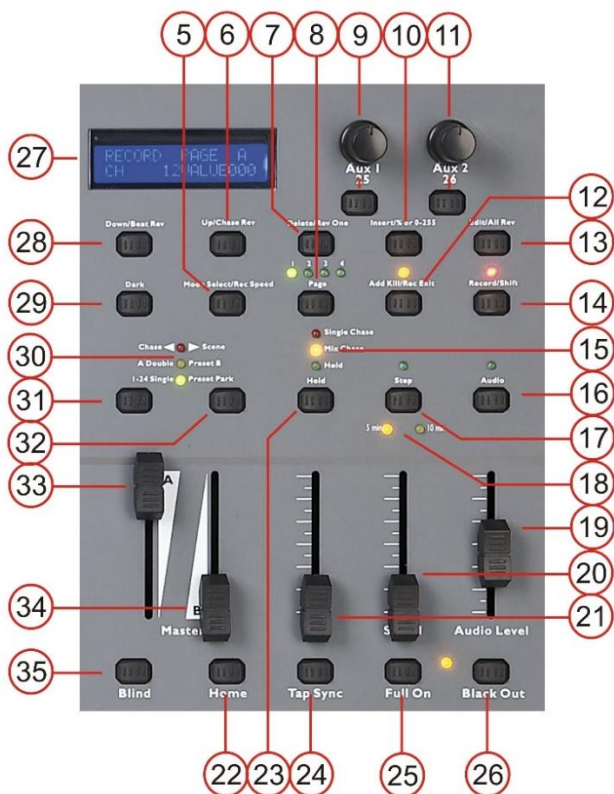
Druk op deze knop om alle output te beëindigen.

27) **LCD-display**

Toont de huidige activiteit of programmeerstand.

28) **Down/beat rev-knop**

Druk op deze knop om een scène te wijzigen in de bewerkingstand. In combinatie met de knop **record/shift (14)** kunt u met deze knop in de audioregelingsstand de richting van een chase omkeren.

29) **Dark-knop**

Druk op deze knop om alle output te dempen zolang de knop wordt ingedrukt.

30) **Standleds**

Deze lampjes geven aan in welke stand u zich bevindt:

- Chase scene-stand: druk hierop om scènes/chases te programmeren/af te spelen.
- A double/preset B-stand: in deze stand kunt u de kanaalfaders gebruiken om twee voorinstellingen voor DMX-kanalen 1-12 in te stellen. Voorinstelling 1: faders 1-12, voorinstelling 2: faders 13-24. Schakel/fade tussen twee voorinstellingen door de faders **master A (33)** en **master B (34)** tegelijkertijd omhoog of omlaag te bewegen.
- Single preset park-stand: Hiermee kunt u scènes instellen.

31) **Master A-knop**

Dit is een flash-knop voor de master A-fader. Ongeacht de instelling van de master A-fader heeft het indrukken van deze knop hetzelfde effect als het verplaatsen van de master A-fader naar de maximale positie.

32) **Park-knop**

Druk in de Chase <-> scene-stand op deze knop om te schakelen tussen Single chase en Mix chase. De geselecteerde stand wordt aangegeven door het **chase-lampje (15)**. In de Double preset-stand heeft het indrukken van deze knop dezelfde functie als het volledig omhoog bewegen van de **master B-fader (34)**.

In de Single preset-stand kunt u door op deze knop te drukken de huidige output tijdelijk opnemen terwijl u de **master B-fader (34)** verplaatst.

Afb. 05

33) **Master A-fader**

Verplaats deze fader om het volledige outputniveau aan te passen. Deze fader bestuurt de volledige output van alle kanalen.

34) **Master B-fader**

Verplaats deze fader om het volledige outputniveau aan te passen. Deze fader bestuurt de chase van alle programma's.

35) **Blind-knop**

Houd deze knop ingedrukt en druk op de flash-knop van het betreffende kanaal om de fader van het kanaal los te maken van de chase die wordt afgespeeld. Verplaats de fader om het geselecteerde kanaal onafhankelijk van de chase aan te sturen. U verlaat de blind-stand door de knop **home (22)** ingedrukt te houden terwijl u op de flash-knop(pen) drukt die u in de blind-stand hebt vrijgegeven.

**Achterzijde**

Afb. 06

36) **3-polige DMX-aansluiting OUT**37) **5-polige DMX-aansluiting OUT**38) **Polariteitschakelaar**39) **MIDI-aansluiting THROUGH**40) **MIDI-aansluiting OUT**41) **MIDI-aansluiting IN**42) **Audio-ingang**

Sluit een audiosignaal op line-niveau met een bereik van 100 mV tot 1 Vpp aan.

43) **Input afstandsbediening**

U kunt blackout en vol vermogen aansturen via een afstandsbediening met een 1/4"-jackaansluiting.

44) **DC-ingang**

Sluit een DC-adapter van 12-18 V, 800 mA min. aan.

**Installatie**

Verwijder alle verpakkingsmaterialen van de SC-2412. Controleer of alle schuimplastic en opvulmaterialen zijn verwijderd.

Plaats de apparatuur in een 19"-rack. Sluit alle kabels aan.

**Steek de stekker niet in het stopcontact tot het gehele systeem goed opgesteld en aangesloten is.**

**Trek altijd de stekker uit het stopcontact voordat u het apparaat schoonmaakt of reparaties uitvoert.**

**Schade als gevolg van het niet naleven van deze instructie valt niet onder de garantie.**

**Instellingen en gebruik**

Volg de onderstaande aanwijzingen aangezien deze betrekking hebben op de besturingsstand van uw voorkeur.

Voordat u de stekker in het stopcontact steekt, moet u altijd controleren of de netspanning overeenkomt met de specificaties van het product. Gebruik een product dat bedoeld is voor 120 V niet op een netspanning van 230 V, of omgekeerd.

Sluit het apparaat aan op het stopcontact.

## Woordenlijst

- **Blackout** is een toestand waarin het lichtvermogen van alle fixtures is ingesteld op 0 of UIT.
- **Chases** zijn meerdere scènes die achter elkaar worden afgespeeld. Een programma dat uit meerdere scènes (stappen) bestaat, heet een chase en een programma dat uit één scène (stap) bestaat, heet een scène.
- **DMX-512** is een industriestandaard digitalecommunicatieprotocol gebruikt voor verlichtingsapparatuur.
- **Fixture** verwijst naar een verlichtingstoestel of ander toestel zoals een fogger of een dimmer die u kunt besturen.
- **Scènes** zijn statische stappen. Chases bestaan uit meerdere scènes.
- **Faders** worden ook wel schuifregelaars genoemd.
- **Scanner** verwijst naar een verlichtingsapparaat met een pan- en tilt-spiegel, DMX-controllers kunnen deze term echter ook gebruiken om elk DMX-512-compatibel toestel als een algemene fixture te besturen.
- **MIDI** is een standaard voor het weergeven van muziekinformatie in digitaal formaat. Een MIDI-ingang zorgt voor externe triggering van scènes met behulp van MIDI-apparaten zoals een MIDI-toetsenbord.
- **Standalone** verwijst naar het vermogen van een fixture om onafhankelijk van een externe controller te werken en meestal synchroon met muziek, dankzij een ingebouwde microfoon.
- **Fadefader** wordt gebruikt om de fadetijd tussen scènes in een chase aan te passen.
- **Snelheidsfader** bepaalt hoelang een scène zijn status behoudt. Dit wordt ook wachttijd genoemd.
- De **sluiter** is een mechanisch apparaat in de fixture waarmee u de lichtstraal kunt blokkeren. Deze wordt vaak gebruikt om de intensiteit van het licht en de stroboscoop te verlagen.
- **Patching** verwijst naar het proces van het toewijzen van faders aan een DMX-kanaal in een fixture.
- **Playbacks** kunnen scènes of chases zijn die direct door de gebruiker worden uitgevoerd. Een playback kan ook een programmageheugen zijn dat tijdens een show kan worden opgeroepen.

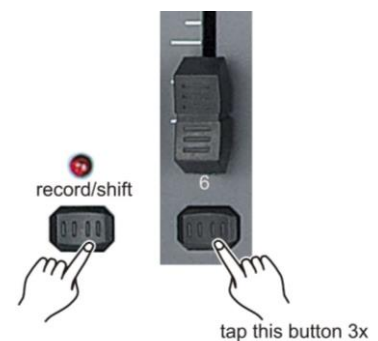
## Gebruik

### Toewijzing fysieke faders

Gebruik deze functie om besturingskenmerken voor verschillende fixtures te combineren of samen te voegen.

Als u bijvoorbeeld vier bewegende spiegels en vier bewegende jukken bestuurt, is het mogelijk dat de kleur-, gobo- en dimmerkanalen niet optimaal in een rij staan op de fysieke faders. Gebruik deze functie om de dimmer-, kleur- en gobokanalen opnieuw toe te wijzen aan faders 1, 2 en 3. Vanaf nu kunt u dezelfde kenmerken op alle fixtures besturen met dezelfde faderlocatie.

- 01) Selecteer de pagina met het DMX-kanaal (CHNO) dat u wilt toewijzen.
- 02) Houd de knop **record/shift (14)** ingedrukt en druk op de knop **audio (16)** om te schakelen tussen pagina A en B. De geselecteerde pagina wordt weergegeven op het **LCD-display (27)**.
- 03) Terwijl u de knop **record/shift (14)** ingedrukt houdt, drukt u driemaal op flash-knop 6 (**03**).



- 04) Druk op de **flash-knop (03)** van het DMX-kanaal (CHNO) dat u aan een fader wilt toewijzen.
  - Pagina A geselecteerd: faders 1-24
  - Pagina B geselecteerd: faders 25-48



- 05) Als u een DMX-kanaal (CHNO) wilt toewijzen aan een fader van een andere pagina dan die waarop u zich op dat moment bevindt, houdt u de knop **record/shift (14)** ingedrukt en drukt u op de knop **add kill/rec exit (12)** om de modus voor het toewijzen van faders te verlaten. Als de fader op dezelfde pagina staat, gaat u verder met stap 8.



- 06) Selecteer de pagina met het DMX-kanaal (CHNO) dat u wilt toewijzen. Houd de knop **record/shift (14)** ingedrukt en druk op de knop **audio (16)** om te schakelen tussen pagina A en B. De geselecteerde pagina wordt weergegeven op het **LCD-display (27)**.



07) Terwijl u de knop **record/shift (14)** ingedrukt houdt, drukt u driemaal op **flash-knop 6 (03)**.



08) Houd de knop **record/shift (14)** ingedrukt terwijl u op de **flash-knop (03)** drukt van de fader waaraan u het DMX-kanaal wilt toewijzen.

- Pagina A geselecteerd: faders 1-24
- Pagina B geselecteerd: faders 25-48

09) Herhaal stappen 3-8 zo vaak als nodig.



10) Houd de knop **record/shift (14)** ingedrukt en druk op de knop **add kill/rec exit (12)** om de modus voor het toewijzen van faders af te sluiten.



### Voorbeeld

U wilt DMX-kanaal 001 toewijzen aan fader 5.

01) Houd de knop **record/shift (14)** ingedrukt en tik driemaal op **flash-knop 6 (03)**.

02) Druk op **flash-knop 1 (03)**.

03) Terwijl u de knop **record/shift (14)** ingedrukt houdt, drukt u op **flash-knop 5 (03)**.

04) Houd de knop **record/shift (14)** ingedrukt en druk op de knop **add kill/rec exit (12)** om de modus voor het toewijzen van faders af te sluiten.

### Opmerkingen

- Alle fysieke faders kunnen opnieuw worden toegewezen om op een ander DMX-kanaal uit te voeren. Faders hebben een kanaalnummer en zijn gelabeld op de controller.
- U kunt de toewijzingen controleren door in deze modus op de flash-knop van het betreffende kanaal te drukken.
- Er is geen limiet aan het aantal kanalen dat aan faders kan worden toegewezen. U kunt alle 48 kanalen van DMX-output toewijzen aan één fader.
- CHNO komt overeen met het kanaalnummer en SLDNO komt overeen met het nummer van de fysieke fader.

### Schakelen tussen pagina A en B (kanalen 1-24 en 25-48)

Houd de knop **record/shift (14)** ingedrukt en druk op de knop **audio (16)** om te schakelen tussen pagina A en B.



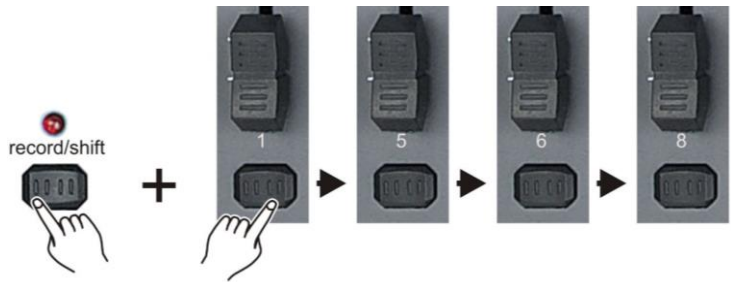
### Opmerkingen

- Wanneer u de fixture inschakelt, keert deze terug naar de eerder gebruikte pagina.
- Pagina A wordt gebruikt voor het besturen van kanalen 1-24 en pagina B voor kanalen 25-48.
- Op het display wordt de pagina weergegeven die momenteel actief is.
- Pagina B bevat vier extra pagina's met afspeelregelaars.

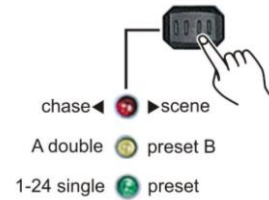
## Opnemen

### Een scène/chase maken

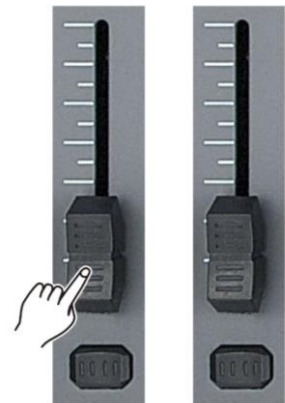
- 01) Terwijl u de knop **record/shift (14)** ingedrukt houdt, drukt u achter elkaar op de **flash-knoppen (03)** 1-5-6-8
- 02) Laat de knop **record/shift (14)** los. De opname-led gaat branden. U bevindt zich nu in de programmastand (opnemen ingeschakeld).



- 03) Selecteer de 1-24 Single-stand door op de knop **mode select/rec speed (05)** te drukken. Vervolgens kunt u alle 24 kanalen op de eerste pagina besturen.



- 04) Stel een scène samen door de kanaalfaders te verplaatsen (wijzigen van fixturekenmerken zoals kleuren en gobo's, of gewoon dimmerwaarden).



- 05) Druk op de knop **record/shift (14)** om de scène in het tijdelijke geheugen op te slaan.



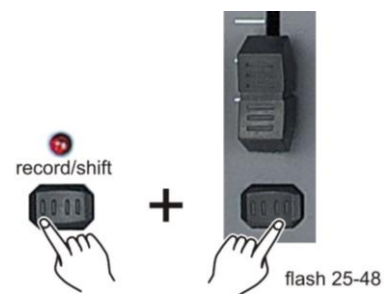
- 06) Als u een chase wilt maken, kunt u scènes toevoegen door de stappen 2-4 te herhalen totdat u de gewenste chase hebt gemaakt.



- 07) Druk op de knop **page (8)** om de pagina (1-4) te selecteren waarop u uw scène/chase wilt opslaan.



- 08) Houd de knop **record/shift (14)** ingedrukt en druk op de **flash-knop (03)** voor het geheugennummer dat wordt aangegeven door de scène-led (1-12) waarin u uw scène/chase wilt opslaan. Alle leds knipperen kort om aan te geven dat de scène/chase in het geheugen is opgeslagen. Met flash-knoppen 13-24 kunt u scènes/chases opslaan in geheugen 1-12.





- 09) U kunt blijven programmeren of afsluiten. Houd de knop **record/shift (14)** ingedrukt en druk op de knop **add kill/rec exit (12)** om de programmastand af te sluiten.

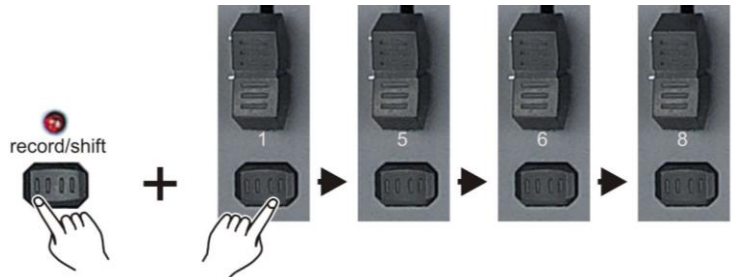


**Opmerkingen**

- Verlaat de Black Out-stand als de Black Out-led brandt door op de knop **Black Out (26)** te drukken.
- Controleer op het display of u zich op de juiste pagina bevindt (pagina A of B wordt weergegeven). Hiermee wordt de besturing van kanalen 1-24 of 25-48 ingeschakeld.
- Als u een statische look (= scène) wilt creëren, moet u een chase maken die bestaat uit slechts 1 scène (stap).
- U kunt tot 1000 scènes (stappen) toevoegen aan elke chase.

**Een scène/chase bewerken**

- 01) Terwijl u de knop **record/shift (14)** ingedrukt houdt, drukt u achter elkaar op de **flash-knoppen (03)** 1-5-6-8.

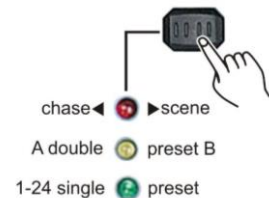


- 02) Laat de knop **record/shift (14)** los. De opname-led gaat branden. U bevindt zich nu in de programmastand (opnemen ingeschakeld).

- 03) Druk op de knop **page (08)** om de pagina te selecteren met de scène/chase die u wilt bewerken.



- 04) Selecteer de Chase < > scene-stand door op de knop **mode select/rec speed (05)** te drukken. Vervolgens kunt u alle 24 kanalen op de eerste pagina besturen.

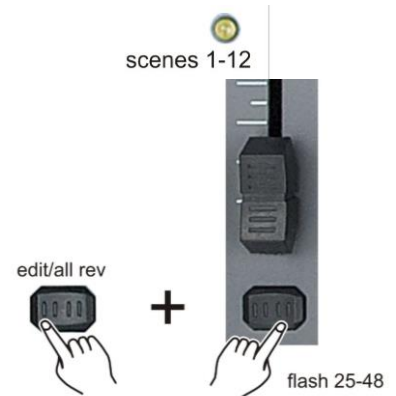


- 05) Houd de knop **edit/all rev (13)** ingedrukt.

- 06) Terwijl u de knop **edit/all rev (13)** ingedrukt houdt, drukt u op de **flash-knop (03)** van de scène/chase die u wilt bewerken.



- 07) Laat de knop **edit/all rev (13)** los. De relevante scène-led gaat branden om aan te geven dat de scène zich in de bewerkingsstand bevindt.



08) Druk op de **step-knop (17)** tot u bij de scène bent die u wilt bewerken.



09) Houd de knop **up/chase rev (06)** ingedrukt als u de outputwaarde van een DMX-kanaal wilt verhogen.



10) Houd de knop **down/beat rev (28)** ingedrukt als u de outputwaarde van een DMX-kanaal wilt verlagen.



11) Terwijl u de knop **up/chase rev (06)** of de knop **down/ beat rev (28)** ingedrukt houdt, drukt u op de bijbehorende flash-knop om de DMX-output van dat kanaal te verhogen of verlagen.

12) Herhaal stappen 8-11 totdat alle scènes zijn bewerkt.

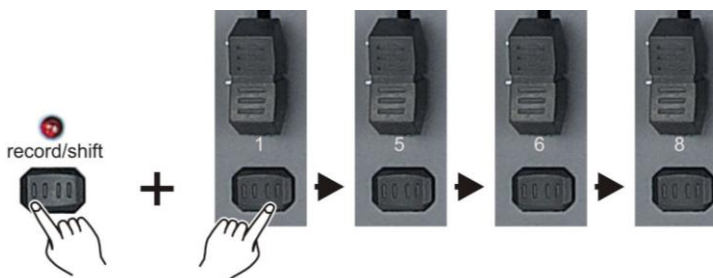
13) Houd de knop **record/shift (14)** ingedrukt en druk op de knop **add kill/rec exit (12)** om de programmastand af te sluiten.



### Een scène/chase verwijderen

01) Terwijl u de knop **record/shift (14)** ingedrukt houdt, drukt u achter elkaar op de **flash-knoppen (03)** 1-5-6-8.

02) Laat de knop **record/shift (14)** los. De opname-led gaat branden. U bevindt zich nu in de programmastand (opnemen ingeschakeld).

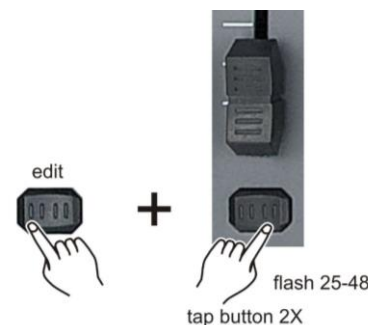


03) Druk op de knop **page (08)** om de pagina te selecteren met de scène/chase die u wilt verwijderen.



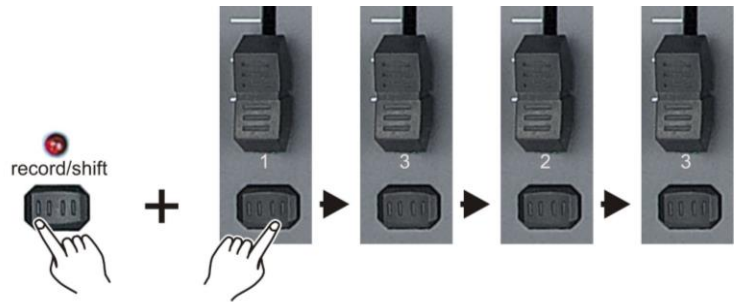
04) Terwijl u de knop **Delete (verwijderen/all rev (13))** ingedrukt houdt, drukt u tweemaal op de **flash-knop (03)** van de scène/chase die u wilt verwijderen.

05) Laat de knop **edit/all rev (13)** los. Alle leds knipperen om aan te geven dat de scène/chase is verwijderd.



**Alle scènes/chases verwijderen**

- 01) Terwijl u de knop **record/shift (14)** ingedrukt houdt, drukt u achter elkaar op de **flash-knoppen (03)** 1-3-2-3.



- 02) Houd de knop **record/shift (14)** ingedrukt en druk op de knop **add kill/rec exit (12)**.

**Opmerkingen**

- U moet zich in de opnamestand bevinden om de controller te resetten.
- De led boven de opnameknop gaat branden om aan te geven dat de opnamestand actief is.
- U kunt parameters bewerken terwijl een chase actief is.



**Met deze actie worden de fabrieksinstellingen van de controller hersteld.  
Hiermee worden alle programma's en instellingen gewist.**

**Een scène/chase verwijderen uit het tijdelijke geheugen**

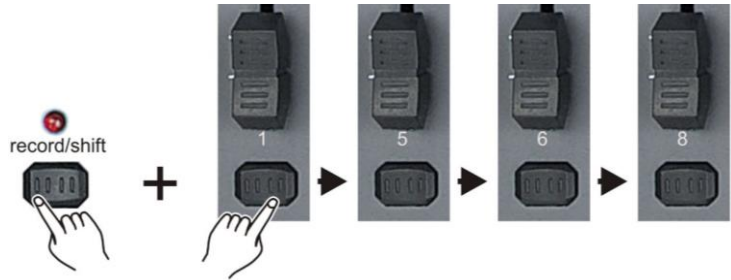
- 01) Als u tijdens het programmeren niet tevreden bent met een chase (zoals beschreven op pagina 15-16: Een scène/chase maken), kunt u de chase verwijderen zonder de programmastand te verlaten.
- 02) Houd de knop **record/shift (14)** ingedrukt en druk op de knop **page (08)**. Alle leds knipperen om aan te geven dat de scène/chase is verwijderd.

**Opmerkingen**

- Alle scènes die in het tijdelijke geheugen van de controller zijn opgeslagen, worden tijdens dit proces gewist.
- Dit proces heeft geen invloed op de scènes die al in een scène-/chasefader zijn geprogrammeerd.

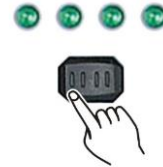
**Eén scène in een chase verwijderen**

01) Terwijl u de knop **record/shift (14)** ingedrukt houdt, drukt u achter elkaar op de **flash-knoppen (03)** 1-5-6-8.

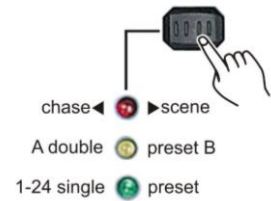


02) Laat de knop **record/shift (14)** los. De opname-led gaat branden. U bevindt zich nu in de programmastand (opnemen ingeschakeld).

03) Druk op de knop **page (08)** om de pagina te selecteren met de scène/chase die u wilt bewerken.



04) Selecteer de Chase < > scene-stand door op de knop **mode select/rec speed (05)** te drukken. Vervolgens kunt u alle 24 kanalen op de eerste pagina besturen.



05) Houd de knop **edit/all rev (13)** ingedrukt.



06) Terwijl u de knop **edit/all rev (13)** ingedrukt houdt, drukt u op de **flash-knop (03)** van de chase met de scène die u wilt verwijderen.



07) Laat de knop **edit/all rev (13)** los. De relevante scène-/chase-led gaat branden om aan te geven dat de chase zich in de bewerkingsstand bevindt.



08) Druk op de **step-knop (17)** tot u bij de scène bent die u wilt verwijderen.



09) Druk op de knop **delete/rev one (07)** om de huidige scène te verwijderen. Alle leds gaan branden om aan te geven dat de huidige scène is verwijderd.



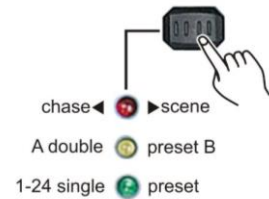
10) Herhaal stappen 8-9 totdat alle ongewenste scènes zijn verwijderd.

11) Houd de knop **record/shift (14)** ingedrukt en druk op de knop **add kill/rec exit (12)** om de programmastand af te sluiten. De scène-led gaat uit om aan te geven dat u de bewerkingsstand hebt verlaten.



### Een scène invoegen in een chase

- 01) Neem de scène of chase op die u wilt invoegen (uw scène wordt nu opgeslagen in de bewerkingsbuffer), zoals beschreven op pagina 15-16: Een scène/chase maken.
- 02) Selecteer de Chase < > scene-stand door op de knop **mode select/rec speed (05)** te drukken. Vervolgens kunt u alle 24 kanalen op de geselecteerde pagina besturen.



- 03) Houd de knop **edit/all rev (13)** ingedrukt.
- 04) Terwijl u de knop **edit/all rev (13)** ingedrukt houdt, drukt u op de **flash-knop (03)** van de chase die u wilt bewerken.

edit/all rev



- 05) Laat de knop **edit/all rev (13)** los. De relevante scène-/chase-led gaat branden om aan te geven dat de chase zich in de bewerkingsstand bevindt.

scenes 1-12



- 06) Druk op de **step-knop (17)** tot u bij de scène bent waarvoor u een nieuwe scène wilt invoegen.

step



- 07) Druk op de knop **insert/% or 255 (10)** om de stap in te voegen die u eerder hebt gemaakt.

insert/% or 255



- 08) Sluit de bewerkingsstand af.



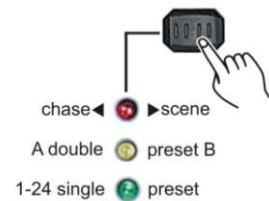
### Opmerkingen

- U moet een chase of scène selecteren. Zie het gedeelte over bewerken voor verdere instructies.
- Alle leds knipperen om aan te geven dat de scène met succes is ingevoegd.

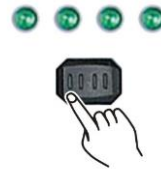
## Afspelen

### Een scène/chase afspelen

01) Selecteer de Chase < > scene-stand door op de knop **mode select/rec speed (05)** te drukken. Vervolgens kunt u alle 24 kanalen op de geselecteerde pagina besturen.



02) Druk op de knop **page (08)** om de pagina te selecteren met de scène/chase die u wilt afspelen.



03) Verplaats de **master B-fader (34)** naar zijn maximale positie (helemaal omlaag).



04) Verplaats de bijbehorende chase-/scènefader (kanaalfaders 13-24) naar de maximale positie om de chase/scène te starten. De chase/scène wordt nu geactiveerd met een fade in, afhankelijk van de huidige fadetijd.



05) Verplaats de bijbehorende chase-/scènefader (kanaalfaders 13-24) om de volledige output van de chase/scène aan te passen.



### Opmerkingen

- De huidige stand wordt aangegeven door de drie leds:  
**Rood** geeft aan dat de Chase < > scene-stand is geselecteerd.  
**Geel** geeft aan dat de 2-scene preset A/B-stand is geselecteerd.  
**Groen** geeft aan dat 1-24 single-stand is geselecteerd.
- U kunt de betreffende flash-knop voor de scène ingedrukt houden om de knop kortstondig te activeren.

### Een scène/chase afspelen met audiotriggering

- 01) Speel een chase/scène af, zoals beschreven in Een scène/chase afspelen op pagina 21.
- 02) Activeer de audiostand door op de knop **audio (16)** te drukken. De audiostand is actief wanneer de led brandt.
- 03) Pas de gevoeligheid aan door de fader voor het **geluidsniveau (19)** te verplaatsen.
- 04) Sluit de audiostand af door op de knop **audio (16)** te drukken. De led gaat uit.

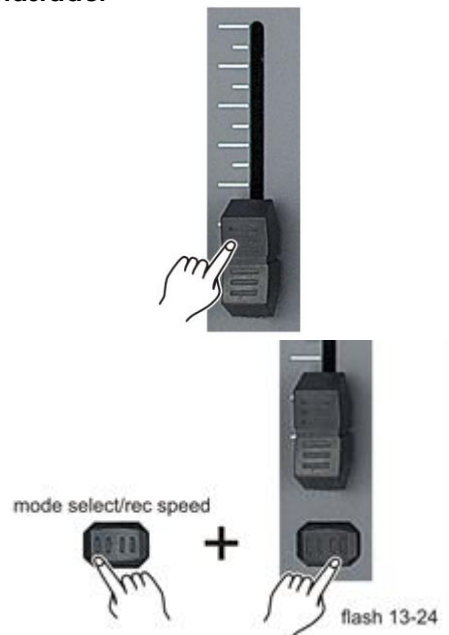


### Opmerkingen

U kunt de audiostand gebruiken met de ingebouwde microfoon of door een audiobron op line-niveau aan te sluiten op de **audio-ingang (42)**.

### Een scène/chase afspelen terwijl u de snelheid aanpast met de snelheidsfader

- 01) Speel een chase/scène af, zoals beschreven in Een scène/chase afspelen op pagina 21.
- 02) Verplaats de **snelheidsfader (20)** naar zijn minimale positie (helemaal omlaag).
- 03) Houd de knop **mode select/record speed (05)** ingedrukt terwijl u op de bijbehorende flash-knoppen 13-24 drukt. De geselecteerde scène wordt niet meer uitgevoerd met het standaardritme.
- 04) Verplaats de **snelheidsfader (20)** om de snelheid te wijzigen.

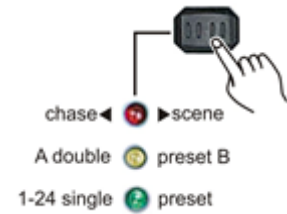


### Opmerkingen

- Zorg dat de audiostand niet actief is.
- Stap 3 is niet nodig wanneer als de geselecteerde chase/scène niet is opgenomen met een standaardritme.

**Een scène/chase afspelen met het opgeslagen ritme**

01) Selecteer de Chase < > scene-stand door op de knop **mode select/rec speed (05)** te drukken. In de Chase < > scene-stand kunt u alle 24 kanalen op de geselecteerde pagina besturen.



02) Druk op de knop **park (32)** om de stand Mix chase te selecteren.



03) Speel een chase/scène af zoals beschreven in Een scène/chase afspelen op pagina 21.

04) Verplaats de **snelheidsfader (20)** totdat het display de gewenste waarde toont.



05) Houd de knop **mode select/rec speed (05)** ingedrukt terwijl u op de betreffende flash-knoppen 13-24 drukt om de scène op te slaan met de ingestelde tijd of het ingestelde ritme wanneer deze actief is.



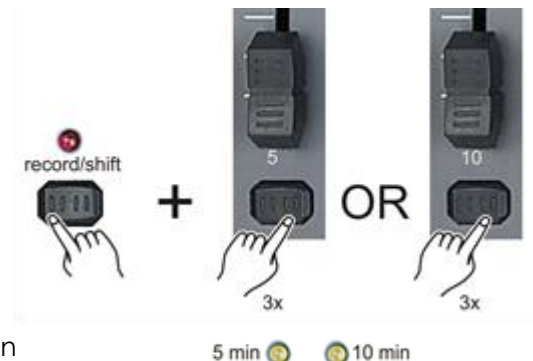
06) Herhaal stappen 4-5 om een nieuw ritme in te stellen.

**Opmerkingen**

- Zorg dat de audiostand niet actief is.
- U kunt ook twee keer op de knop **tap sync (24)** drukken om de snelheid in te stellen, in plaats van de **snelheidsfader (20)** te gebruiken.

**De snelheidsstand wijzigen tussen 5 en 10 minuten**

01) Terwijl u de knop **record/shift (14)** ingedrukt houdt, drukt u driemaal op de **flash-knop (03)** 5 of 10.



02) De snelheidsstand waarin u zich bevindt, wordt aangegeven door de led **5 min** of **10 min**.



## Aux-regelaars

Dit is het proces voor het toewijzen van de aux-regelaars. Deze fungeren als snelkoppelingen en worden meestal gebruikt voor DMX-stroboscooplampen of DMX-rookmachines. Ze zijn echter niet beperkt tot deze functies. Ze kunnen ook worden gebruikt voor pan-/tilt-besturing in volgspots.

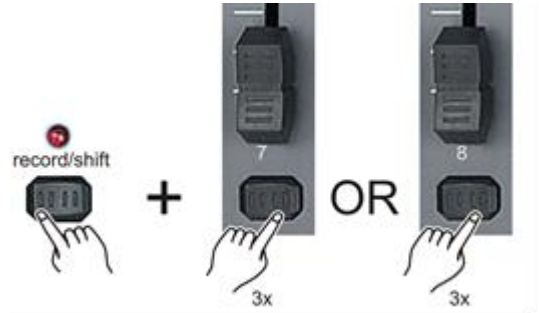
Elke aux-regelaar kan op drie manieren worden toegewezen:

Functie 1: De aux-regelaar is niet toegewezen.

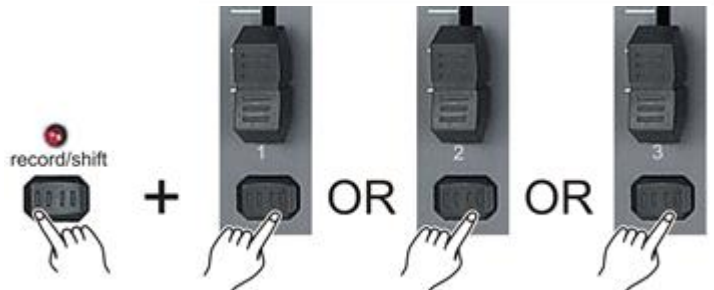
Functie 2: De aux-regelaar/-knop werkt als een normale kanaalfader en de bijbehorende flash-knop.

Functie 3: De aux-regelaar wordt gebruikt voor het instellen van het maximale outputniveau voor de betreffende aux-knop.

- 01) Houd de knop **record/shift (14)** ingedrukt en tik driemaal op flash-knop 7 voor **aux 1 (09)** of flash-knop 8 voor **aux 2 (11)**. Het display toont dat de Aux-stand actief is.



- 02) Terwijl u de knop **record/shift (14)** ingedrukt houdt, selecteert u functie 1, 2 of 3 voor de aux-regelaar/-knop door op de flash-knop 1, 2 of 3 te drukken.



- 03) Om een aux-regelaar aan een kanaal toe te wijzen, drukt u op de **flash-knop (03)** van het kanaal waaraan u de aux-regelaar wilt toewijzen. De betreffende led boven het kanaal gaat branden om aan te geven dat het kanaal is toegewezen.



- 04) Houd de knop **record/shift (14)** ingedrukt en druk op de knop **add kill/rec exit (12)** om de programmastand af te sluiten.



## MIDI-bewerkingen

De controller reageert alleen op MIDI-opdrachten van het MIDI-kanal waaraan deze is toegewezen. Alle MIDI-besturingen worden uitgevoerd via Note On-opdrachten. Alle andere MIDI-instructies worden genegeerd. Om een chase te stoppen, verzendt u de Note On-opdracht blackout. Zie ook **Bijlage 1: MIDI-implementatie** (pagina 29).

### MIDI In instellen

01) Terwijl u de knop **record/shift (14)** ingedrukt houdt, drukt u driemaal op **flash-knop (03)** 1. Het display toont MIDI CHANNEL IN om aan te geven dat de instelling van het kanaal beschikbaar is.



02) Selecteer het MIDI-besturingskanaal (1-16) door op **flash-knoppen (03)** 1-16 te drukken. De bijbehorende led van het kanaal gaat branden om aan te geven dat het MIDI In-kanaal is ingesteld.



03) Houd de knop **record/shift (14)** ingedrukt en druk op de knop **add kill/rec exit (12)** om MIDI-instellingen af te sluiten.



### Opmerkingen

Dit is het kanaal waarop de controller MIDI Note On-opdrachten ontvangt.

### MIDI Out instellen

- 01) Terwijl u de knop **record/shift (14)** ingedrukt houdt, drukt u driemaal op **flash-knop (03)** 2. Het display toont MIDI CHANNEL OUT om aan te geven dat de instelling van het kanaal beschikbaar is.



- 02) Selecteer het MIDI-besturingskanaal (1-16) door op **flash-knoppen (03)** 1-16 te drukken. De bijbehorende led van het kanaal gaat branden om aan te geven dat het MIDI Out-kanaal is ingesteld.



- 03) Houd de knop **record/shift (14)** ingedrukt en druk op de knop **add kill/rec exit (12)** om MIDI-instellingen af te sluiten.



### Opmerkingen

Dit is het kanaal waarop de controller MIDI Note On-opdrachten ontvangt.

### MIDI File Dump ontvangen

- 01) Terwijl u de knop **record/shift (14)** ingedrukt houdt, drukt u driemaal op **flash-knop (03)** 3. Het display toont MIDI FILEDUMP RECVING 000% en het apparaat is gereed om een MIDI file dump te ontvangen.



- 02) Houd de knop **record/shift (14)** ingedrukt en druk op de knop **add kill/rec exit (12)** om MIDI-instellingen af te sluiten.



### MIDI File Dump verzenden

01) Terwijl u de knop **record/shift (14)** ingedrukt houdt, drukt u driemaal op **flash-knop (03)** 4. Het display toont MIDI FILEDUMP SENDING 000% en de MIDI file dump start.



02) Houd de knop **record/shift (14)** ingedrukt en druk op de knop **add kill/rec exit (12)** om MIDI-instellingen af te sluiten.



### Opmerkingen

- Bij een MIDI file dump wordt een volledige show gekopieerd naar een andere SC-2412 of wordt er een back-up gemaakt op een pc/laptop (met de juiste software). Dit werkt niet met een ander apparaat.
- Dit proces kan enkele minuten duren.
- De controller zal automatisch beginnen met het verzenden van de FILE DUMP zodra de stand wordt geselecteerd. Zorg er daarom voor dat het andere apparaat al is ingesteld om de overdracht te ontvangen.
- Tijdens een FILE DUMP worden alle andere bewerkingen beëindigd.
- Als er een fout of stroomstoring optreedt, wordt de FILE DUMP onderbroken en gestopt.

## Onderhoud

De gebruiker moet ervoor zorgen dat veiligheidsgerelateerde en machinetechnische installaties aan het einde van elk jaar worden geïnspecteerd door een expert door middel van een acceptatietest. De gebruiker moet ervoor zorgen dat veiligheidsgerelateerde en machinetechnische installaties jaarlijks worden geïnspecteerd door een gekwalificeerd persoon.

Tijdens de inspectie moeten de volgende punten aandacht krijgen:

- 01) Alle schroeven die gebruikt worden voor de installatie van (delen van) het apparaat moeten stevig worden aangedraaid en mogen geen corrosie vertonen.
- 02) De behuizing, bevestigingspunten en installatiepunten mogen niet zijn vervormd.
- 03) Mechanisch bewegende delen zoals assen, ogen en andere mogen geen sporen van slijtage vertonen.
- 04) De elektrische voedingskabels mogen geen beschadigingen of materiaalmoetheid vertonen.

De Showtec SC-2412 is vrijwel onderhoudsvrij. U moet het apparaat echter wel schoon houden. Trek de stekker uit het stopcontact en veeg de behuizing vervolgens af met een vochtige doek. Het apparaat mag niet worden ondergedompeld. Gebruik geen alcohol of oplosmiddelen.

Houd de aansluitingen schoon. Trek de stekker uit het stopcontact en veeg de DMX- en audio-aansluitingen schoon met een vochtige doek. Zorg dat de aansluitingen volledig droog zijn voordat u apparatuur aansluit op andere apparaten of aan het lichtnet.

## Problemen oplossen

### Geen licht

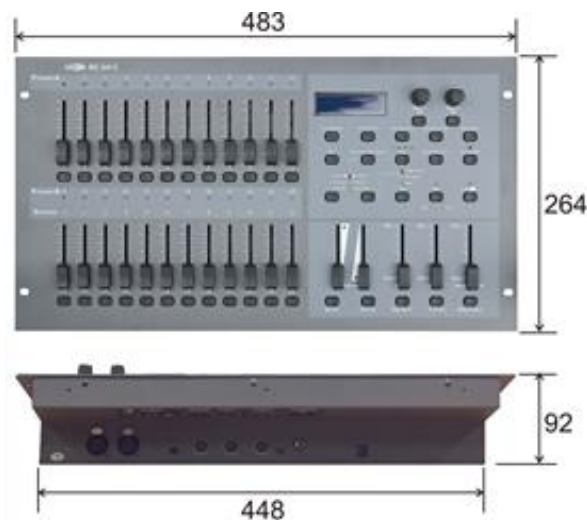
Deze gids is bedoeld voor het oplossen van eenvoudige problemen.

Als een probleem optreedt, moet u de onderstaande stappen in de aangegeven volgorde uitvoeren tot een oplossing is gevonden. Als het apparaat weer goed werkt, hoeft u de volgende stappen niet uit te voeren.

- 01) Fixture reageert niet op de besturing: controleer het DMX-adres van de fixture en de controller. Zorg dat deze gelijk zijn. Zorg dat de aansluitingen in orde zijn.
- 02) Storing tussen chases: indien hetzelfde kanaal is toegewezen aan verschillende chases, zal degene met de hoogste kanaalwaarde worden geactiveerd.
- 03) Zolang in de programmastand het ledlampje brandt, wordt de waarde opgeslagen, zelfs als deze nul is.
- 04) Als sommige kanalen niet kunnen worden aangestuurd, controleer dan of ze zijn toegewezen aan masterbesturing.
- 05) Indien het apparaat niet correct werkt, verwijdert u de stekker uit het stopcontact.
- 06) Controleer de netspanning, alle kabels, de zekering, de instellingen (naar standaardwaarden herstellen), enz.
- 07) Steek de stekker weer in het stopcontact als al het bovenstaande in orde lijkt.
- 08) Indien er na 30 seconden niets gebeurt, haalt u de stekker uit het stopcontact.
- 09) Retourneer het apparaat naar uw Showtec-dealer.

## Productspecificaties

|                   |  |
|-------------------|--|
| Model:            | Showtec SC-2412                        |
| Voedingsadapter:  | DC 12-18 V 800 mA Min.                 |
| DMX-output:       | 3-polige DMX Out                       |
| MIDI-signaal:     | 5-pin standaardinterface               |
| Audio-input:      | 100 mV~1Vpp                            |
| Interne zekering: | F0,5A 250 V 5x20                       |
| Afmetingen:       | 483 x 264 x 92 mm (LxBxH)<br>19" x 6HE |
| Gewicht:          | 4,1 kg                                 |



Ontwerp en productspecificaties kunnen zonder voorafgaande berichtgeving gewijzigd worden.



Website: [www.Showtec.info](http://www.Showtec.info)  
E-mail: [service@highlite.com](mailto:service@highlite.com)

## Bijlage 1: MIDI-implementatie

| Functie   |  | Overgedrag       | Gedetecteer      | Opmerkingen             |
|---|--|------------------|------------------|-------------------------|
| Basiskanaal   | Default<br>Changed                                     | X<br>1-16        | 1<br>1-16        |                         |
| Stand   | Default<br>Messages Altered                            | X                | X                |                         |
| Note-nummer   | True voice   | 22-127<br>X      | 22-127<br>X      | *1 *2                   |
| Snelheid  | Note ON<br>Note OFF                                    | X<br>X           | O<br>O           |                         |
| After touch   | Key's<br>Channel                                       | X<br>X           | X<br>X           |                         |
| Pitch bend  |  | X                | X                |                         |
| Control change  |  | X                | X                |                         |
| Prog Change   | True#  | X<br>X           | X<br>X           |                         |
| SysEx   |  | O                | O                | Universal Non-Real Time |
| Common  | Song pos<br>Song Sel<br>Tune                           | X<br>X<br>X      | X<br>X<br>X      |                         |
| System real time  | Clock<br>Commands                                      | X<br>X           | X<br>X           |                         |
| Aux Messages  | Local ON/OFF<br>All Notes OFF<br>Active Sense<br>Reset | X<br>X<br>O<br>X | X<br>X<br>X<br>X |                         |
| <b>O: YES    Mode 1: OMNI ON, POLY    Mode 2: OMNI ON, MONO</b><br><b>X: NO    Mode 3: OMNI OFF, POLY    Mode 4: OMNI OFF, MONO</b> |  |                  |                  |                         |

\*1 tabel 1: note-nummers

| Note-nummer | functie                           |
|-------------|-----------------------------------|
| 22-69       | Programma 1-48 aan of uit         |
| 70-117      | Kanaal 1-24 activeren             |
| 118         | FULL-ON aan of uit                |
| 119         | DARK aan of uit                   |
| 120         | HOLD aan of uit                   |
| 121         | AUDIO aan of uit                  |
| 122         | MODE: CHASE ◀▶ SCENE              |
| 123         | MODE: 1-12A_1-12B                 |
| 124         | MODE: 1-24A                       |
| 125         | Stap                              |
| 126         | Blackout                          |
| 127         | Kanaal pagina A (1-24)/ B (25-48) |

\*2

ON: Snelheid &gt; 0 OFF:

Snelheid = 0

Behalve: note-nummer 122, 123 en 124, die alleen met Note On-opdrachten kunnen worden geselecteerd (snelheid &gt;0)

note-nummer 70-117 Midi In: de intensiteit wordt geregeld door snelheid.





©2019 Showtec