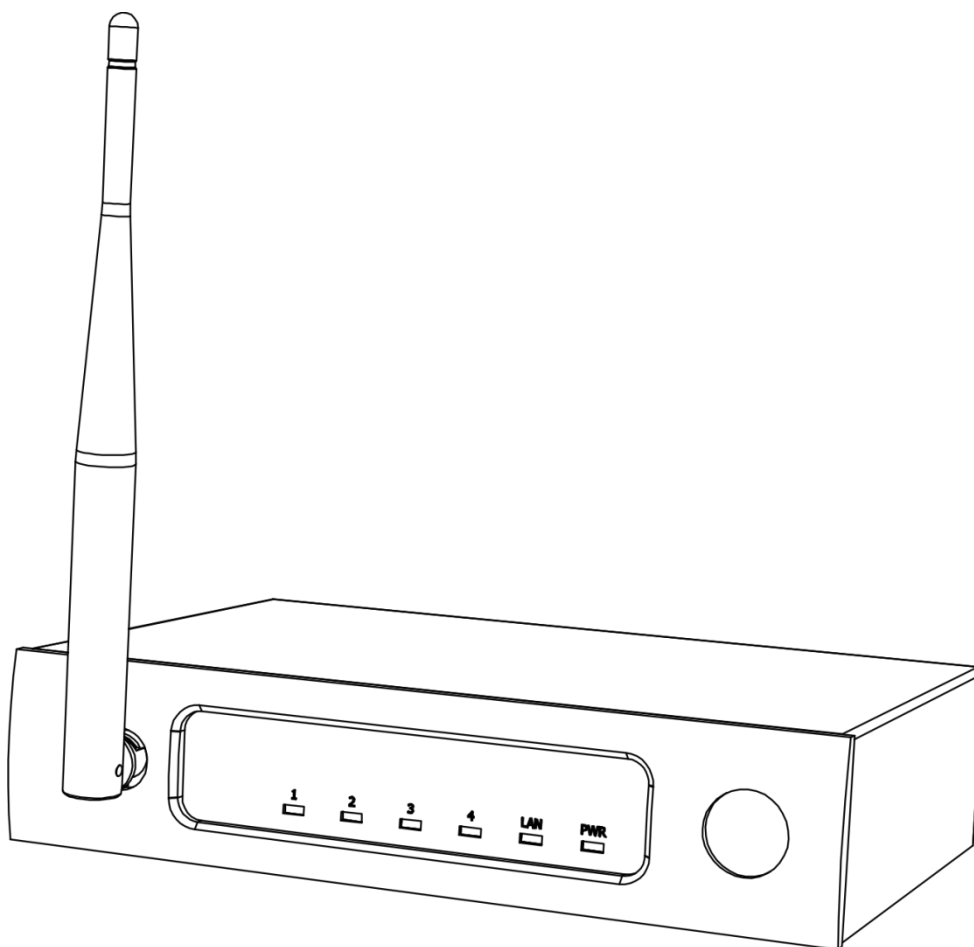


Odin

AUDIOSYSTEMS BY DAP

HANDLEIDING



NEDERLANDS

ODIN CL-4 Connect

V1

Bestelcode: D3915

Inhoudsopgave

Waarschuwing	2
Veiligheidsinstructies.....	2
Aansluiting op de netspanning	4
Retourneren	4
Claims.....	4
Beschrijving van het apparaat	5
Overzicht	5
Voorzijde	6
Achterzijde	7
Installatie	8
Aansluitingsvoorbeeld	8
Instellingen en gebruik	9
Het ODIN Wireless Access Point aansluiten en bijwerken	9
Aansluitkabels	12
Het maken van een datakabel.....	12
Onderhoud	12
Problemen oplossen	13
Productspecificaties	13
Opmerking	14

Waarschuwing



Lees voor uw eigen veiligheid deze handleiding zorgvuldig door voordat u het apparaat voor de eerste keer opstart!

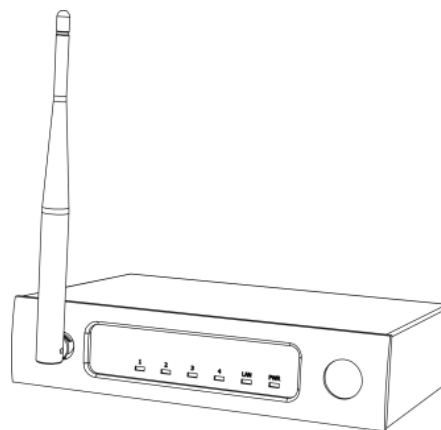


Instructies bij het uitpakken

Pak bij ontvangst van dit product de doos onmiddellijk voorzichtig uit en controleer de inhoud. Controleer of alle onderdelen aanwezig zijn en dat er niets is beschadigd. Als u transportschade aan de onderdelen constateert of als de verpakking onjuist is behandeld, moet u de dealer hier onmiddellijk van op de hoogte brengen en het verpakkingsmateriaal bewaren voor inspectie. Bewaar de doos en alle verpakkingsmaterialen. Als een apparaat naar de fabriek moet worden geretourneerd, is het belangrijk dat het in de originele doos en verpakkingsmateriaal wordt geretourneerd.

Uw levering omvat:

- ODIN CL-4 Connect
- 5V DC voedingsadapter
- Gebruikershandleiding



LET OP!

**Houd dit apparaat uit de buurt van regen en vocht!
Trek de stekker uit het stopcontact voordat u de behuizing opent!**



Veiligheidsinstructies

Iedereen die betrokken is bij de installatie, het gebruik en het onderhoud van dit systeem moet:

- gekwalificeerd zijn
- de instructies in deze handleiding volgen



**LET OP! Wees voorzichtig bij wat u doet.
De hoge spanning op de kabels kan leiden tot
gevaarlijke elektrische schokken bij aanraking!**



Voordat u het apparaat voor de eerste keer aanzet, moet u controleren of het bij het transport niet is beschadigd.

Raadpleeg bij eventuele schade uw dealer en gebruik het systeem niet.

Om het apparaat in perfecte conditie te houden en het veilig te kunnen gebruiken, is het van essentieel belang dat de gebruiker de veiligheidsinstructies en de waarschuwingen in deze handleiding navolgt.

Wees ervan bewust dat schade, veroorzaakt door wijzigingen aan het systeem, niet wordt gedekt door de garantie.

Dit systeem bevat geen onderdelen die door de gebruiker kunnen worden vervangen. Onderhoud dient alleen door gekwalificeerde technici te worden uitgevoerd.

BELANGRIJK!


De fabrikant is niet aansprakelijk voor schade als gevolg van het niet naleven van de instructies in deze handleiding, of door het aanbrengen van wijzigingen aan het systeem.

- Trek altijd de stekker uit het stopcontact als het systeem niet wordt gebruikt. Gebruik altijd de stekker om het netsnoer uit het stopcontact te halen. Haal de stekker nooit uit het stopcontact door aan het netsnoer te trekken.
- Zorg ervoor dat de aardekabel van het apparaat altijd is aangesloten op de aarde van het elektrische systeem.
- Voorkom blootstelling aan vuur en plaats het apparaat niet in de buurt van ontvlambare vloeistoffen of gassen.
- Vermijd aardlussen! Zorg dat de eindversterkers en het mengpaneel altijd op hetzelfde elektrische circuit zijn aangesloten, om te zorgen dat deze met dezelfde fase werken.
- Plaats uw apparatuur niet te dicht in de buurt van een tv, mobiele telefoon enzovoort, omdat deze radiofrequentie-interferentie kunnen veroorzaken.
- Zet altijd uw versterker uit voordat u de aardeaansluiting verandert.
- Controleer voor het in- of uitschakelen of de versterkers van het geluidssysteem zijn uitgeschakeld of het volume uit is. Hiermee voorkomt u signaalpieken, die vervelend en soms gevaarlijk zijn (met name voor luidsprekers).
- Sluit dit apparaat niet aan op een dimmerpack.
- Maak dit apparaat niet open.
- Schakel het systeem niet snel achter elkaar aan en uit, dit kan de levensduur van het apparaat verkorten.
- Als het apparaat is gevallen of een klap heeft opgelopen, moet u onmiddellijk de stekker uit het stopcontact halen. Laat het apparaat voor gebruik nakijken door een gekwalificeerde technicus.
- Schakel het systeem niet onmiddellijk in nadat het is blootgesteld aan grote temperatuurschommelingen (bv. na transport). Condens kan het systeem beschadigen. Laat het systeem uitgeschakeld op kamertemperatuur komen.
- Zorg ervoor dat de netspanning niet hoger is dan de spanning die op de achterzijde staat vermeld.
- Zorg ervoor dat het netsnoer niet bekneld raakt en gebruik het snoer niet als het is beschadigd. Controleer van tijd tot tijd het apparaat en het netsnoer.
- Zorg dat er aan alle kanten van het systeem voldoende ruimte is voor ventilatie.
- Zorg ervoor dat u geen verkeerde of defecte kabels gebruikt.
- Zorg ervoor dat de voedingskabel nooit in contact komt met andere kabels! Wees bijzonder voorzichtig met de voedingskabel en alle aansluitingen met netspanning!
- Verwijder nooit waarschuwingen of informatiestickers van het apparaat.
- Dek de aardeaansluiting nooit af.
- Gebruik het apparaat alleen binnenshuis en voorkom contact met water of andere vloeistoffen.
- Zorg ervoor dat u de aan-uitschakelaar uitschakelt bij het vervangen van de voedingskabel of een signaalkabel, of selecteer de schakelaar van de inputstand.
- Voorkom vervorming! Zorg ervoor dat alle apparaten die zijn aangesloten op de Odin voldoende vermogen hebben. Als dat niet het geval is, kan vervorming optreden omdat de onderdelen met meer dan hun maximale vermogen worden belast.
- Reparaties, onderhoud en elektrische aansluitingen dienen uitsluitend te worden uitgevoerd door een gekwalificeerde technicus.
- Soms moet u een signaalverdeler gebruiken om een enkel signaal naar meer dan een versterker te sturen.
- Bij het aansluiten van de andere onderdelen van uw geluidssysteem moet u voorzichtig zijn met zogenaamde 'aardlussen'.
- GARANTIE: Geldig tot één jaar na aankoopdatum.

Aansluiting op de netspanning

Sluit het apparaat met de stekker aan op de netspanning.

Let er altijd op dat de juiste kleur kabel op de juiste plaats aangesloten wordt.

Internationaal	EU-kabel	VK-kabel	VS-kabel	Pen
L	BRUIN	ROOD	GEEL/KOPER	FASE
N	BLAUW	ZWART	ZILVER	NEUTRAAL
	GEEL/GROEN	GROEN	GROEN	BESCHERMAARDE

Zorg ervoor dat het apparaat altijd goed is geaard!

Onjuiste installatie kan ernstig letsel aan personen en ernstige schade aan eigendommen veroorzaken!



Retourneren



Geretourneerd handelswaar moet voldoende gefrankeerd en in de originele verpakking worden verzonden. Verzending onder rembours of via een antwoordnummer is niet mogelijk. De verpakking moet duidelijk zijn voorzien van het retournummer (RMA-nummer). Geretourneerde producten zonder retournummer worden geweigerd. Highlite zal aldus geretourneerde goederen of eventuele aansprakelijkheid niet accepteren. Bel Highlite +31-455667723 of stuur een e-mail naar offersales@highlite.nl en vraag een retournummer aan voordat u het apparaat verstuurt. Zorg dat u het modelnummer, serienummer en een korte beschrijving van de reden voor het retourneren bij de hand hebt. Verpak het apparaat goed, schade tijdens verzending als gevolg van ondeugdelijke verpakking komt voor rekening van de klant. Highlite behoudt zich het recht voor naar eigen goeddunken product(en) te repareren of te vervangen. Als suggestie willen we aangeven dat een stevige verpakking zoals gebruikt door UPS, of een dubbelwandige doos altijd een veilige keuze is.

Let op: Als u een retournummer ontvangt, noteer dan volgende informatie en sluit die bij in de doos:

- 01) Uw naam
- 02) Uw adres
- 03) Uw telefoonnummer
- 04) Een korte beschrijving van het probleem

Claims

De klant is verplicht om de geleverde goederen onmiddellijk na ontvangst te controleren op tekortkomingen en/of zichtbare gebreken, of deze controle uit te voeren na aankondiging dat de goederen ter beschikking staan. Schade die optreedt tijdens de verzending valt onder de verantwoordelijkheid van de pakketdienst en de schade moet daarom bij ontvangst van de handelswaar aan de koerier worden gemeld.

Het is de verantwoordelijkheid van de klant om transportschade te melden en te claimen bij de pakketdienst. Transportschade moet binnen één dag na ontvangst van de verzending bij ons worden gemeld.

Eventuele retourzendingen moeten altijd gefrankeerd worden verzonden. De retourzending moet vergezeld gaan van een brief met de reden voor retourzending. Onvoldoende gefrankeerde retourzendingen worden geweigerd, tenzij anders schriftelijk overeengekomen.

Klachten die op ons betrekking hebben, moeten binnen tien werkdagen na ontvangst van de factuur schriftelijk of per fax worden ingediend. Na deze periode worden klachten niet meer in behandeling genomen.

Klachten worden alleen in behandeling genomen als de klant tot dusver aan alle voorwaarden van de overeenkomst heeft voldaan, ongeacht de overeenkomst waaruit deze verplichting kan worden afgeleid.

Beschrijving van het apparaat

Funcies

De Odin CL-4 Connect maakt persoonlijke DSP-instellingen beschikbaar voor veeleisende gebruikers. U kunt het apparaat gebruiken voor het opzetten van een lokaal netwerk, inclusief Wi-Fi voor de communicatie tussen uw pc en het ODIN Line Array System. U kunt beschikken over vier RJ45-data-uitgangen. Per uitgang kunt u maximaal 12 Odin-onderdelen aansluiten.

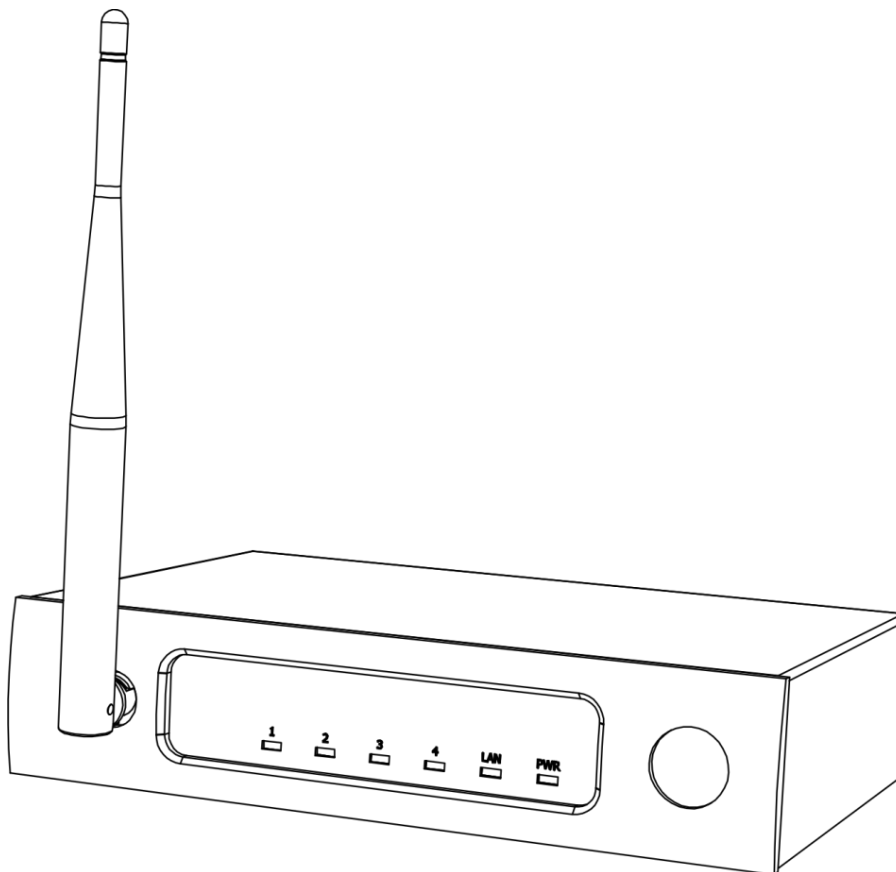
- Voeding: 5 V DC, 1000 mA
- Stroomverbruik: 5W
- Draagfrequentie: 2,4 GHz
- Data-aansluiting: 1 x RJ45-netwerkdata IN / 4 x RJ45 ODIN-data OUT
- Behuizing: Metaal en vlamvertragend plastic
- Kleur: Zwart
- Afmetingen: 195 x 132 x 190 mm (LxBxH)
- Gewicht: 0.9 kg

Optionele accessoires:

D3900 – ODIN T-8A Line Array Satellite

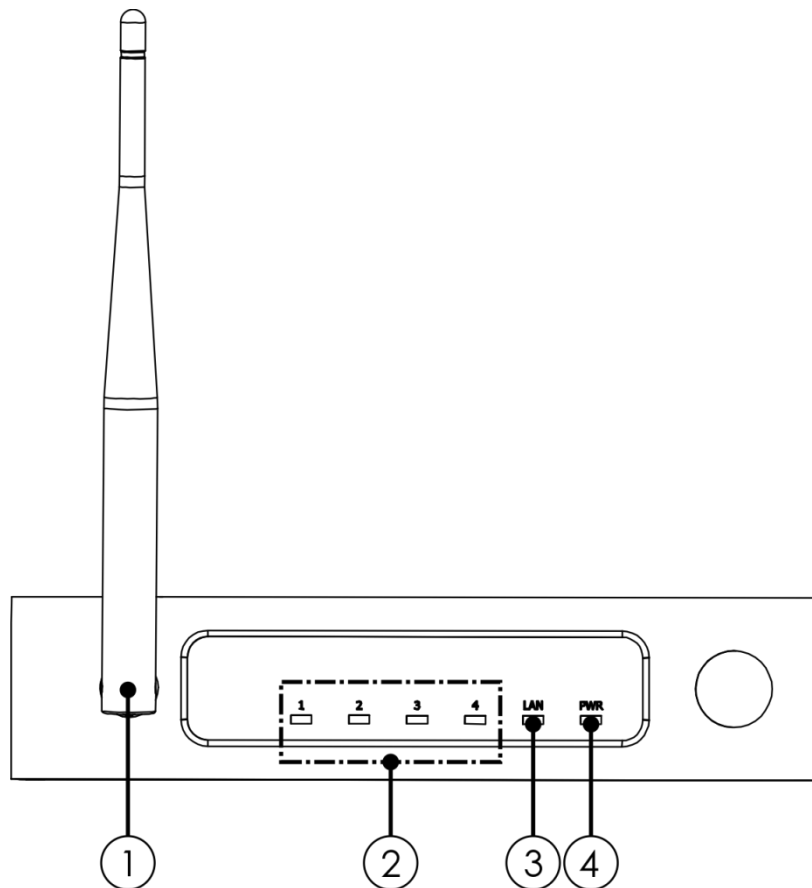
D3901 – ODIN S-18A Line Array Sub

Overzicht



Afb. 01

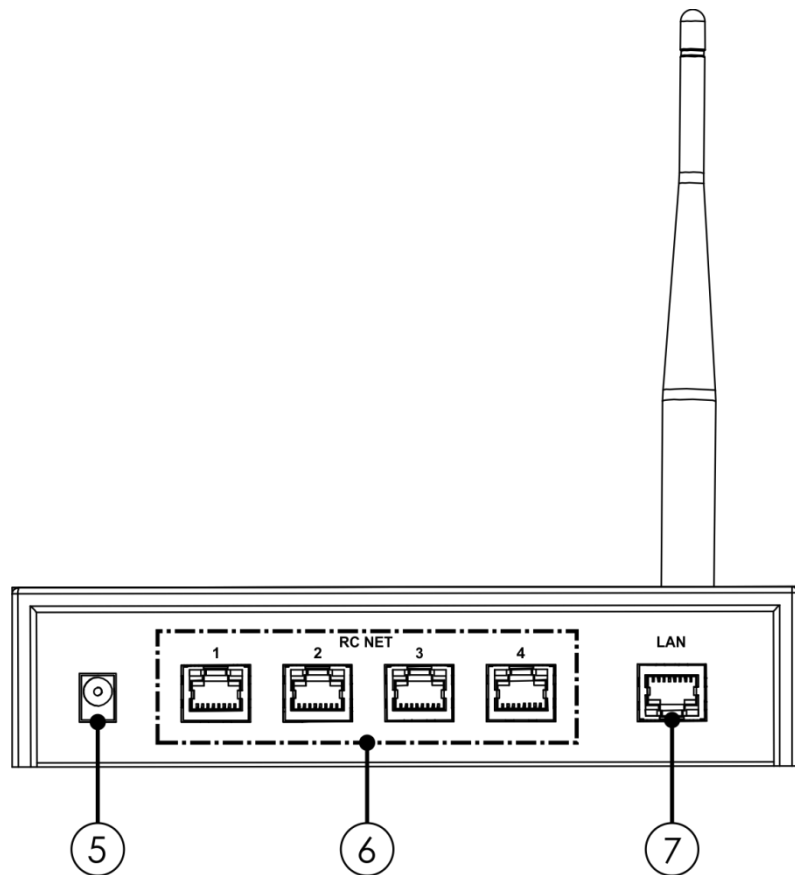
Voorzijde



Afb. 02

- ① **Antenne**
- ② **Indicatielampjes (1-4)**
De lampjes knipperen wanneer er een ononderbroken gegevensverzending plaatsvindt.
- ③ **LAN-indicator**
Dit lampje gaat branden wanneer er een netwerkverbinding is gemaakt.
- ④ **Voedingsindicator**
Dit lampje gaat branden wanneer het apparaat is aangesloten op een geschikte voeding.

Achterzijde



Afb. 03

- ⑤ **5 V DC voedingsaansluiting IN**
- ⑥ **RJ45 RC NET-aansluitingen (1-4)**
Hierop kunt u uw ODIN Line Array-systeem aansluiten.
- ⑦ **RJ45 LAN-aansluiting IN**
Hierop kunt u een router aansluiten voor de verbinding met een netwerk.

Installatie

Verwijder alle verpakkingsmaterialen van de ODIN CL-4 Connect. Controleer of alle schuimplastic en opvulmaterialen zijn verwijderd. Sluit alle kabels aan.

Steek de stekker niet in het stopcontact tot het gehele systeem goed is opgesteld en aangesloten.

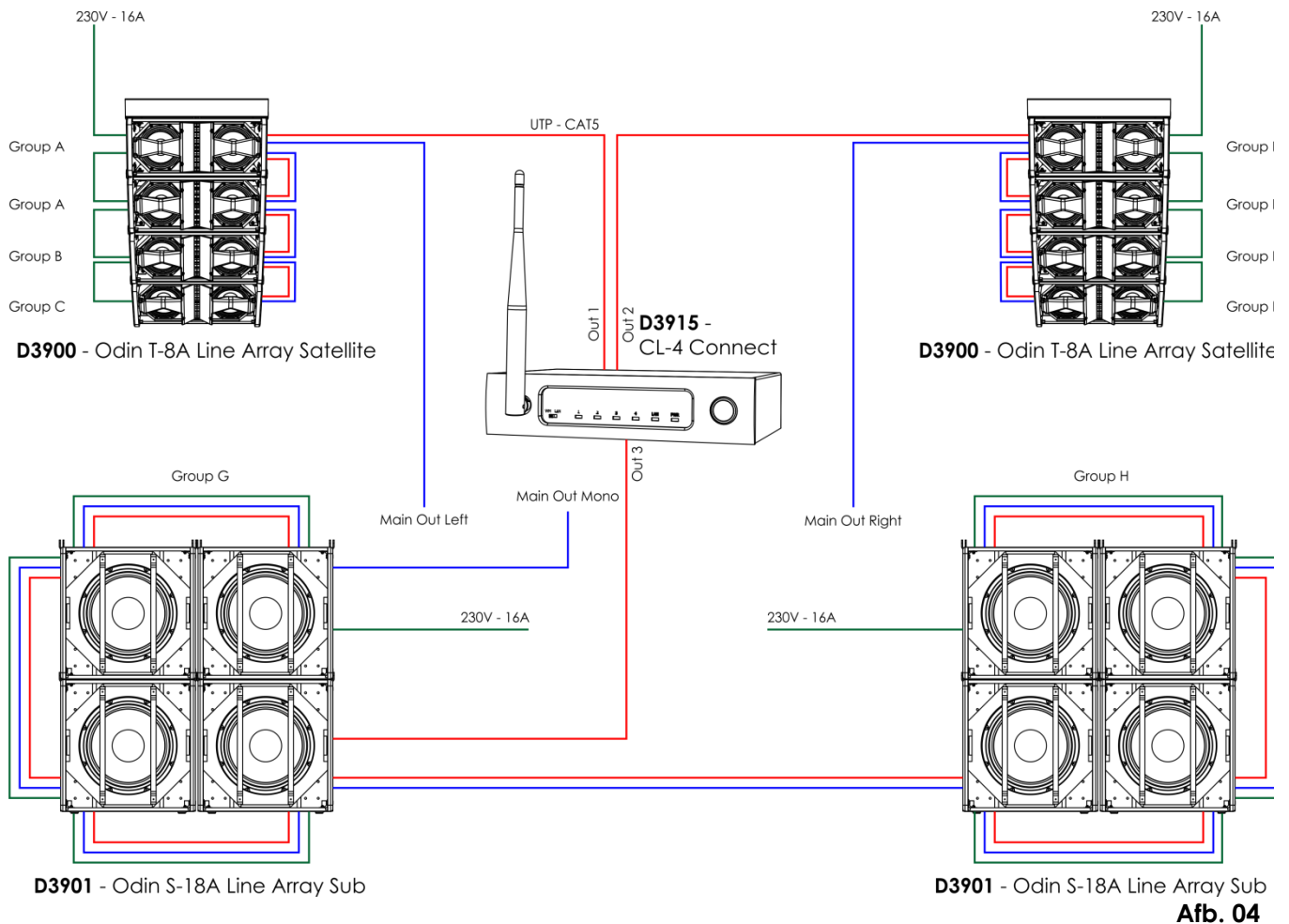
Haal altijd de stekker uit het stopcontact voordat u het apparaat schoonmaakt of reparaties uitvoert.

Schade als gevolg van het niet naleven van deze instructie valt niet onder de garantie.

Aansluitingsvoorbeeld

Maak uw eerste aansluitingen met alle apparatuur uitgeschakeld en zorg ervoor dat alle hoofdvolumeregelingen helemaal op nul staan. Volg de onderstaande stappen. Zie afbeelding 4 voor meer informatie.

- 01) Sluit het ene uiteinde van de XLR-kabel aan op uw audiomixer (op MAIN OUT MONO) en het andere uiteinde van de kabel op de audio-ingang van de eerste actieve luidspreker.
- 02) Sluit de audio-uitgang van de eerste luidspreker met een XLR-kabel aan op de audio-ingang van de tweede luidspreker. Herhaal deze stap om meerdere luidsprekers aan te sluiten.
- 03) Sluit de voedingsingang van de eerste actieve luidspreker via een PowerCON-kabel aan op de voeding.
- 04) Sluit de voedingsuitgang van de eerste actieve luidspreker via een PowerCON-kabel aan op de voedingsingang van de tweede luidspreker. Herhaal deze stap om een derde en vierde luidspreker aan te sluiten. **Sluit maximaal 4 ODIN-luidsprekers per fase (16 A) aan.**
- 05) Voor de ontvangst van een datasignaal sluit u de CL-4 Connect met een UTP/Cat5-kabel aan op de RJ45-data-ingang van de eerste luidspreker. Sluit de data-uitgang van de eerste actieve luidspreker aan op de data-ingang van de tweede luidspreker. Herhaal deze stap om meerdere luidsprekers aan te sluiten. **Sluit maximaal 12 luidsprekers aan om te voorkomen dat de kwaliteit van het datasignaal verslechtert.**
- 06) Gebruik de PFL-functie om het goede ingangsniveau van de mixer te bepalen en stel het volume van de Main mix in.
- 07) Zet na het gebruik van de apparatuur eerst de actieve luidsprekers uit en daarna pas de mixer.



Afb. 04

Instellingen en gebruik

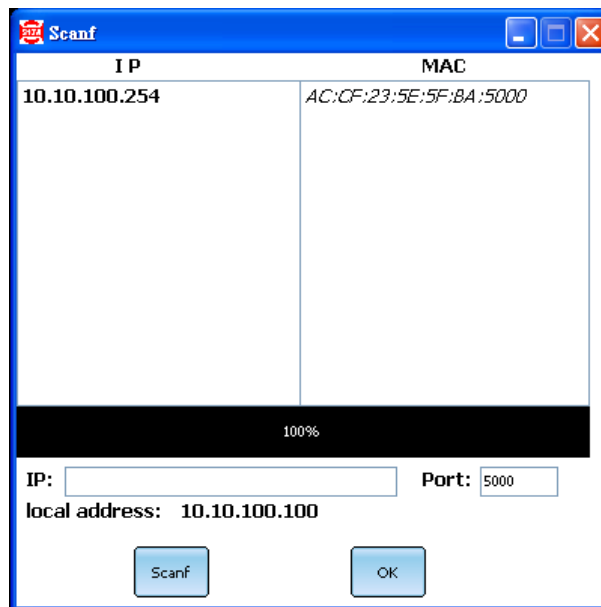
Volg de onderstaande aanwijzingen aangezien deze betrekking hebben op de besturingsstand van uw voorkeur.

Voordat u de stekker in het stopcontact steekt, moet u altijd controleren of de netspanning overeenkomt met de specificaties van het product. Gebruik een product dat bedoeld is voor 115V niet op een netspanning van 230 V, of omgekeerd.

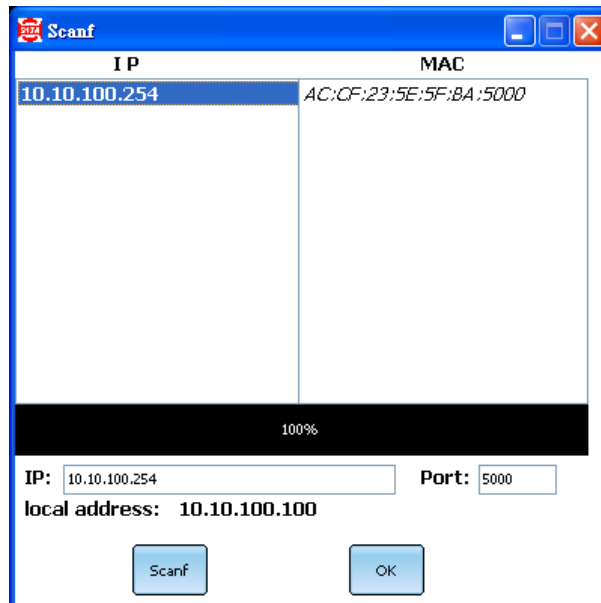
Het ODIN Wireless Access Point aansluiten en bijwerken

U kunt uw pc aansluiten op de CL-4 Connect-router via het draadloze toegangspunt. Volg de onderstaande stappen.

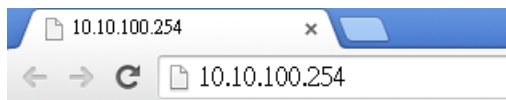
- 01) In de lijst met de beschikbare Wi-Fi-netwerken verschijnt er een nieuw netwerk met de naam 'ODIN'.
- 02) Maak verbinding met dit netwerk door het volgende wachtwoord in te voeren: **T-8A!Odin!S-18A**.
- 03) Open de Odin Editor en klik op de knop CONNECT.
- 04) Klik op de knop SCANF. Het systeem zoekt automatisch naar het IP-adres en MAC-adres van het apparaat.



- 05) Als het IP-adres niet automatisch wordt gevonden, kunt u het handmatig invoeren in het onderstaande vak. Klik vervolgens op OK om te bevestigen.



Let op: Als u het huidige IP-adres wilt weten, typt u het IP-adres van de CL-4 (**10.10.100.254**) in de adresbalk van de browser en drukt u op Enter. Naam: **admin**, wachtwoord: **admin**.



Zie de onderstaande pagina. Klik op 'AP Interface Setting' aan de linkerkant van de pagina. Het IP-adres staat onderaan.

中文 English

AP Interface Setting

AP Interface Setting such as SSID, Security...

Wireless Network

Network Mode	11b/g/n mixed mode
Network Name(SSID)	CL-4 <input type="checkbox"/> Hidden
BSSID	AC:CF:23:90:4D:F0
Frequency (Channel)	AutoSelect
Wireless Distribution System(WDS)	WDS Configuration

Apply Cancel

CL-4

Security Mode	WPA-PSK
WPA Algorithms	<input type="radio"/> TKIP <input checked="" type="radio"/> AES <input type="radio"/> TKIPAES
Pass Phrase	12345678

Apply Cancel

LAN Setup

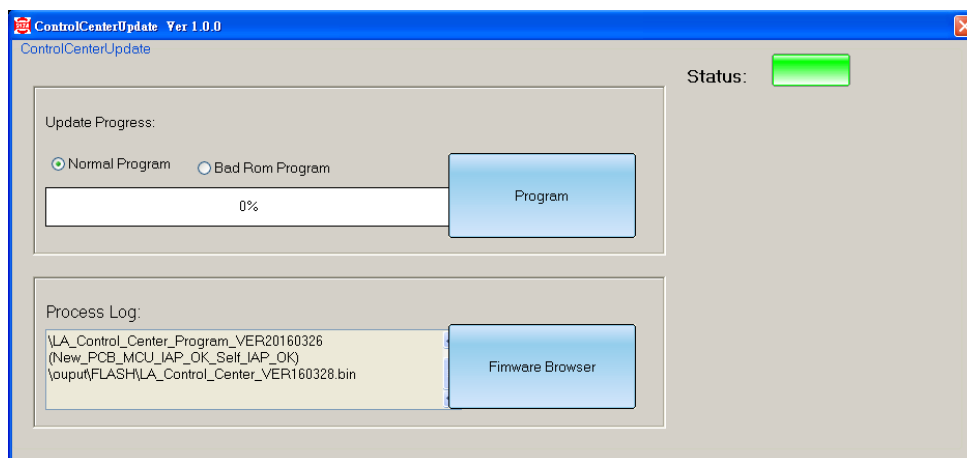
IP Address(Default DHCP Gateway)	10.10.100.254
Subnet Mask	255.255.255.0
DHCP Type	Server

Apply Cancel

06) Open de Odin Editor zodra de verbinding is gemaakt. De verbindingindicator moet nu groen zijn:

Online

07) Klik op de knop CL-4 UPDATE om het onderstaande venster te openen:



08) U kunt nu de software bijwerken.

Let op: Normaal gesproken gebruikt u de optie 'Normal Program' om te updaten. Tijdens het updaten moeten de lampjes op de voorkant van de CL-4 branden. Als de lampjes blijven knipperen, is het updateproces mislukt. Selecteer in dat geval de optie 'Bad Rom Program' om het opnieuw te proberen of het probleem te verhelpen.

Aansluitkabels

Wees voorzichtig met uw kabels, houd ze altijd vast bij de aansluitingen en vermijd knopen en verdraaiing bij het oprollen. Dit zorgt voor een langere levensduur en betere betrouwbaarheid. Controleer uw kabels regelmatig. Een groot aantal problemen (defecte contactpunten, gebrom, ontladingen enz.) worden volledig veroorzaakt door het gebruik van ongeschikte of gebrekkige kabels.

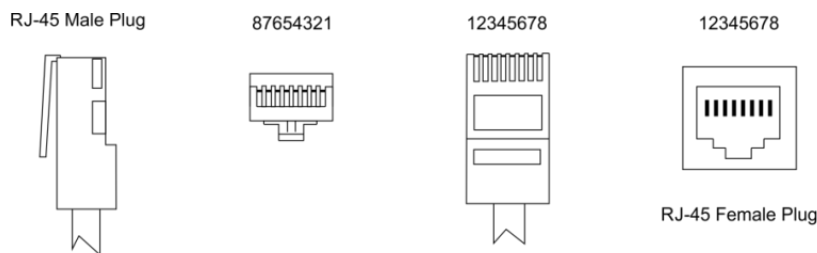
Voor deze toepassingen is de eenheid uitgerust met Cat5-aansluitingen voor gebruik met de meeste professionele audioapparatuur.

Het maken van een datakabel

U kunt een standaard ETHERNETKABEL gebruiken ter vervanging van de benodigde datakabel voor het versturen van data.

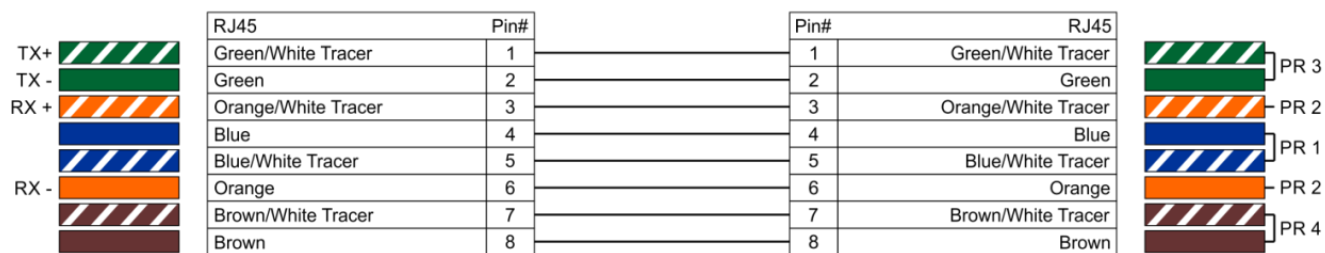
Volg de onderstaande instructies om een extra netkabel te maken.

Neem een standaardnetkabel (Cat-5/5e/6) en sluit die aan op de RJ45-aansluiting, zoals getoond in de onderstaande afbeelding (afb. 05). De draden moeten nu als volgt zijn gekleurd:



Color Standard EIA/TIA T568A

Ethernet Patch Cable



Afb. 05

Onderhoud

De ODIN CL-4 Connect is vrijwel onderhoudsvrij. U moet het apparaat echter wel schoon houden. Trek de stekker uit het stopcontact en veeg de behuizing vervolgens af met een vochtige doek. Het apparaat mag niet worden ondergedompeld. Gebruik geen alcohol of oplosmiddelen. Houd de aansluitingen schoon. Trek de stekker uit het stopcontact en veeg de aansluitingen schoon met een vochtige doek. Zorg dat de aansluitingen volledig droog zijn voordat u apparatuur aansluit op andere apparaten of aan het lichtnet.

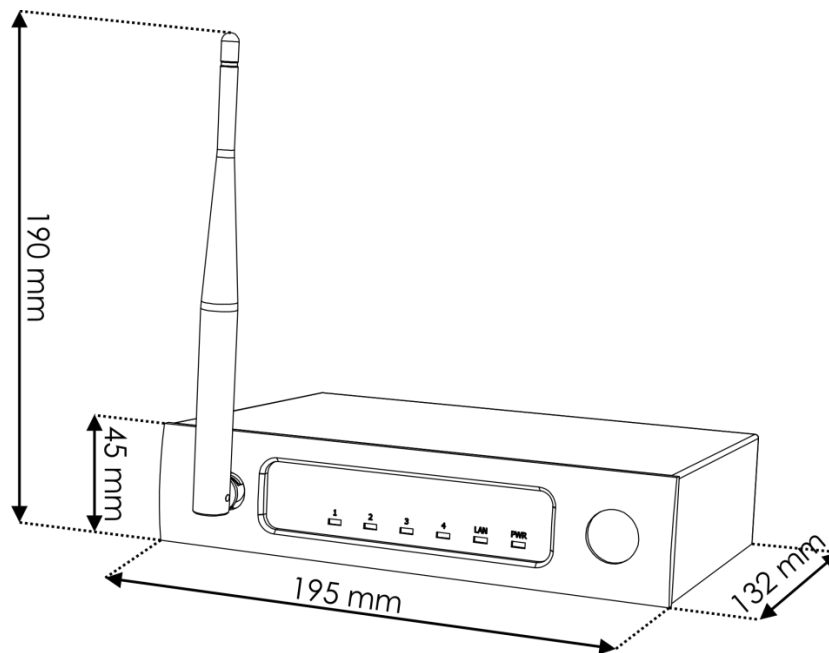
Problemen oplossen

Deze gids is bedoeld voor het oplossen van eenvoudige problemen. Als een probleem optreedt, moet u de onderstaande stappen in de aangegeven volgorde uitvoeren tot een oplossing is gevonden. Als het apparaat weer goed werkt, hoeft u de volgende stappen niet uit te voeren.

- 01) Indien het apparaat niet correct werkt, verwijdt u de stekker uit het stopcontact.
- 02) Controleer de spanning op het stopcontact, alle kabels, enz.
- 03) Steek de stekker weer in het stopcontact als al het bovenstaande in orde lijkt.
- 04) Als u niet kunt bepalen waar de oorzaak van het probleem zit, mag u het apparaat niet openen. Dit kan het apparaat beschadigen en de garantie zal hierdoor vervallen.
- 05) Retourneer het apparaat naar uw DAP Audio-dealer.

Productspecificaties

Voeding:	5 V DC, 1000 mA
Stroomverbruik:	5W
Draagfrequentie:	2,4 GHz
Data-aansluiting:	1 x RJ45-netwerkdata IN / 4 x RJ45 ODIN-data OUT
Behuizing:	Metaal en vlamvertragend plastic
Kleur:	Zwart
Afmetingen:	195 x 132 x 190 mm (LxBxH)
Gewicht:	0.9 kg



Ontwerp en productspecificaties kunnen zonder voorafgaande berichtgeving gewijzigd worden.



Website: <http://www.odin-audiosystems.com/>
E-mail: service@highlite.nl

Odin

AUDIOSYSTEMS BY DAP

©2016 ODIN